



Rijksinstituut voor Volksgezondheid
en Milieu
Ministerie van Volksgezondheid,
Welzijn en Sport

Epidemiologische situatie COVID-19 in Nederland

Rijksinstituut voor Volksgezondheid en Milieu - RIVM
9 oktober 2020, 10:00

Uitleg over surveillance van COVID-19 in Nederland

Door middel van surveillance houdt het RIVM zicht op de verspreiding van COVID-19 in Nederland. Via een samenwerking tussen artsen, laboratoria en de GGD'en wordt informatie verzameld over personen (patiënten) met een positieve SARS-CoV-2 testuitslag. Sinds het begin van de COVID-19 epidemie in Nederland is het testbeleid geleidelijk veranderd. Het huidige testbeleid is hier te vinden. Sinds 1 juni kan iedereen met klachten zich laten testen. Toch is het aannemelijk dat niet alle COVID-19 patiënten getest worden. De werkelijke aantallen in Nederland zijn daarom waarschijnlijk hoger dan de aantallen die hier genoemd worden. Aan het RIVM wordt niet gemeld wie hersteld is van COVID-19.

Er worden ook mensen die om andere redenen dan COVID-19 in het ziekenhuis worden opgenomen getest op het nieuwe coronavirus. Dit wordt gedaan om verspreiding van dit virus binnen het ziekenhuis tegen te gaan. Vanaf 1 mei wordt bij melding van een in het ziekenhuis opgenomen positief geteste patiënt, nagevraagd of de ziekenhuisopname vanwege COVID-19 was. Vanaf 8 mei geven we in de rapportages van de ziekenhuisopnames sinds 1 mei alleen opnames weer waarbij niet is aangegeven dat de opname om een andere reden was. Dit doen we zodat het aantal in het ziekenhuis opgenomen COVID-19 patiënten een zo goed mogelijke indicator blijft van de epidemie. Dit geeft namelijk weer hoeveel mensen ernstig ziek zijn door COVID-19. Patiënten die om een andere reden ziekenhuiszorg nodig hebben en ook COVID-19 blijken te hebben, worden uiteraard wel meegenomen in het totaal aantal meldingen.

Een databestand met de cumulatieve aantallen per gemeente per dag van gemelde COVID-19 patiënten, in het ziekenhuis opgenomen COVID-19 patiënten en overleden COVID-19 patiënten is hier te vinden. Een databestand met karakteristieken van elke positief geteste COVID-19 patiënt in Nederland is hier te vinden. Een databestand met het reproductiegetal van COVID-19 is hier te vinden. Een databestand met de aantallen per gemeente per publicatiedatum van gemelde COVID-19 patiënten is hier te vinden. Een databestand met het aantal besmettelijke personen per dag van gemelde COVID-19 patiënten is hier te vinden. Een databestand met de Nationale SARS-CoV-2 Afvalwatersurveillance is hier te vinden.

Weergave van grafieken

In de grafieken wordt in geel weergegeven wat de veranderingen zijn ten opzichte van de voorgaande week in aantallen aan het RIVM gemelde patiënten. Soms worden meldingen van GGD aan RIVM een dag of enkele dagen later gedaan dan de dag dat de patiënt bij de GGD wordt gemeld.

Per 25 augustus worden de COVID-19 meldingen aan de GGD'en in Figuur 1 t/m 11 en 15 t/m 17 weergegeven vanaf 6 juli. De epidemiologische curves met data vanaf 27 februari zijn weergegeven in paragraaf 12.1 (Figuur 35 t/m 47). De kaarten met COVID-19 meldingen vanaf 27 februari per gemeente zijn te vinden in paragraaf 12.2.2 (Figuur 48 t/m 50).

Inhoudsopgave

	Pagina
1 Samenvatting COVID-19 meldingen van de GGD'en vanaf 27 februari 2020	3
2 COVID-19 meldingen aan de GGD'en vanaf 6 juli 2020	4
3 Regionale overzichten van COVID-19 meldingen aan de GGD'en	15
3.1 Aantal COVID-19 meldingen per veiligheidsregio in de afgelopen week	15
3.2 Kaarten met COVID-19 meldingen per gemeente in de afgelopen twee weken . . .	16
4 Leeftijdsverdeling en man-vrouwverdeling van bij GGD'en gemelde COVID-19 patiënten in de afgelopen week	19
5 Reishistorie van bij GGD'en gemelde COVID-19 patiënten vanaf 6 juli 2020 en in de afgelopen week	22
6 Setting van mogelijke besmetting van bij GGD'en gemelde COVID-19 patiënten vanaf 6 juli 2020 en in de afgelopen week	23
7 Surveillance van COVID-19 in verpleeghuizen en woonzorgcentra vanaf 6 juli 2020	25
8 Bron- en contactonderzoek van COVID-19 meldingen aan de GGD'en	27
8.1 Resultaten uit bron- en contactonderzoek	27
9 SARS-CoV-2 testen afgenomen door de GGD'en vanaf 1 juni	29
10 Schattingen en berekeningen	39
10.1 Schatting van het aantal besmettelijke personen gebaseerd op gegevens t/m 25 september 2020	39
10.2 Het reproductiegetal R gebaseerd op gegevens t/m 25 september 2020	41
11 COVID-19 gegevens uit overige bronnen	43
11.1 SARS-CoV-2 laboratoriumtests op basis van de virologische dagstaten	43
11.2 Nivel/RIVM huisartsen peilstation surveillance: respiratoire infecties bij personen met griepachtige klachten of acute luchtweginfecties.	47
11.3 COVID-19 opnames op de verpleegafdeling en de intensive care	49
11.4 Totale sterfte in Nederland t/m 30 september 2020	51
12 COVID-19 meldingen vanaf 27 februari 2020	52
12.1 COVID-19 meldingen aan de GGD'en vanaf 27 februari 2020	52
12.2 Regionale overzichten van COVID-19 meldingen vanaf 27 februari 2020	65
12.2.1 Aantallen COVID-19 meldingen per veiligheidsregio vanaf 27 februari 2020	65
12.2.2 Kaarten met COVID-19 meldingen per gemeente vanaf 27 februari 2020 . .	66
12.3 Leeftijdsverdeling en man-vrouwverdeling van COVID-19 patiënten vanaf 27 februari 2020	69
12.4 Onderliggende aandoeningen en/of zwangerschap bij overleden COVID-19 patiënten jonger dan 70 jaar vanaf 27 februari 2020	71
12.5 Surveillance van COVID-19 in verpleeghuizen in Nederland	72
12.6 Surveillance van COVID-19 onder zorgmedewerkers	74
12.7 COVID-19 opnames op de verpleegafdeling en de intensive care	75

1 Samenvatting COVID-19 meldingen van de GGD'en vanaf 27 februari 2020

Tabel 1: Aantal door de GGD'en gemelde COVID-19 patiënten, aantal in het ziekenhuis opgenomen COVID-19 patiënten gemeld door GGD'en en aantal overleden COVID-19 patiënten gemeld door GGD'en¹

Gezondheidsstatus	Totaal	%	Meldingen afgelopen week ²	Gecorrigeerd ³	Verskil met vorige week ⁴
Totaal gemeld	161781		33888	-29	33859
Ziekenhuisopname	13199	8.2	377	-5	372
Overleden ⁵	6544	4.0	116	0	116

¹ Sinds 1 juni kan iedereen met klachten zich laten testen. Toch is het aannemelijk dat niet alle COVID-19 patiënten getest worden. De werkelijke aantallen in Nederland zijn daarom waarschijnlijk hoger dan de aantallen die hier genoemd worden. Het werkelijke aantal COVID-19 patiënten opgenomen in het ziekenhuis of overleden is hoger dan het aantal opgenomen of overleden patiënten gemeld in de surveillance, omdat de surveillance gebaseerd is op de informatie op het moment van melding. Aan het RIVM wordt niet gemeld wie hersteld is.

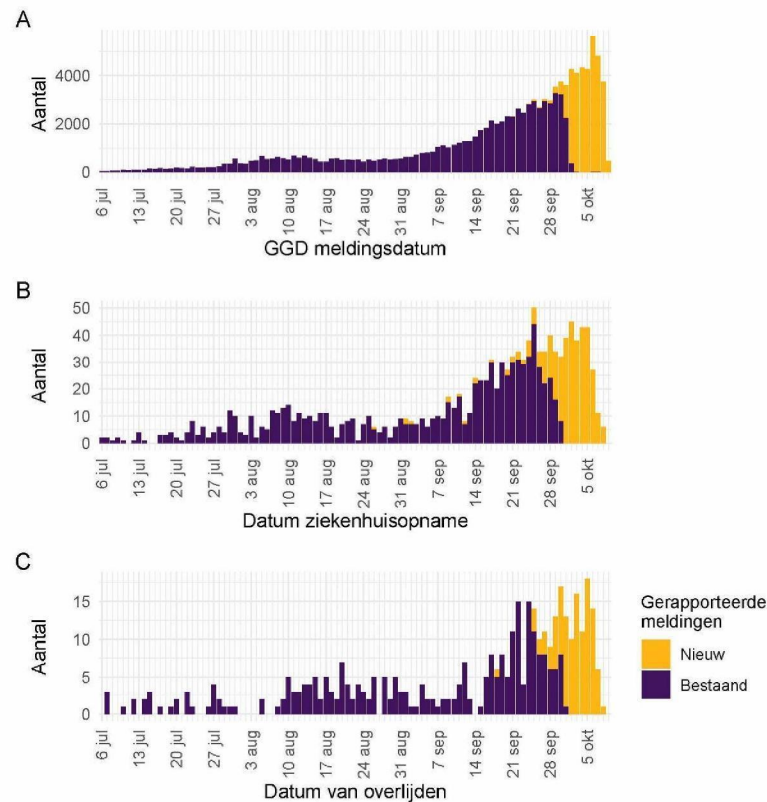
² Meldingen die tussen 2 oktober 10:00 en 9 oktober 10:00 aan het RIVM zijn gemeld. Dit betreft het aantal meldingen, opnames en overlijdens die in de afgelopen week nieuw aan het RIVM zijn gerapporteerd. Datum van melding aan de GGD, ziekenhuisopname of overlijden kan echter in een andere week vallen. Bij overige tabellen en figuren in dit rapport wordt de datum van melding, ziekenhuisopname of overlijden gebruikt. Deze cijfers zijn dus niet hetzelfde.

³ Meldingen die gewist of herzien zijn tussen 2 oktober 10:00 en 9 oktober 10:00. Behalve dat er nieuwe meldingen worden ontvangen, worden eerdere meldingen soms aangepast; de aantallen meldingen per dag kunnen daardoor variëren.

⁴ Het verschil tussen de cumulatieve meldingen t/m 9 oktober 10:00 ten opzichte van 2 oktober 10:00.

⁵ Voor 97 sterfgevallen is aangegeven dat COVID-19 niet de directe oorzaak van overlijden is

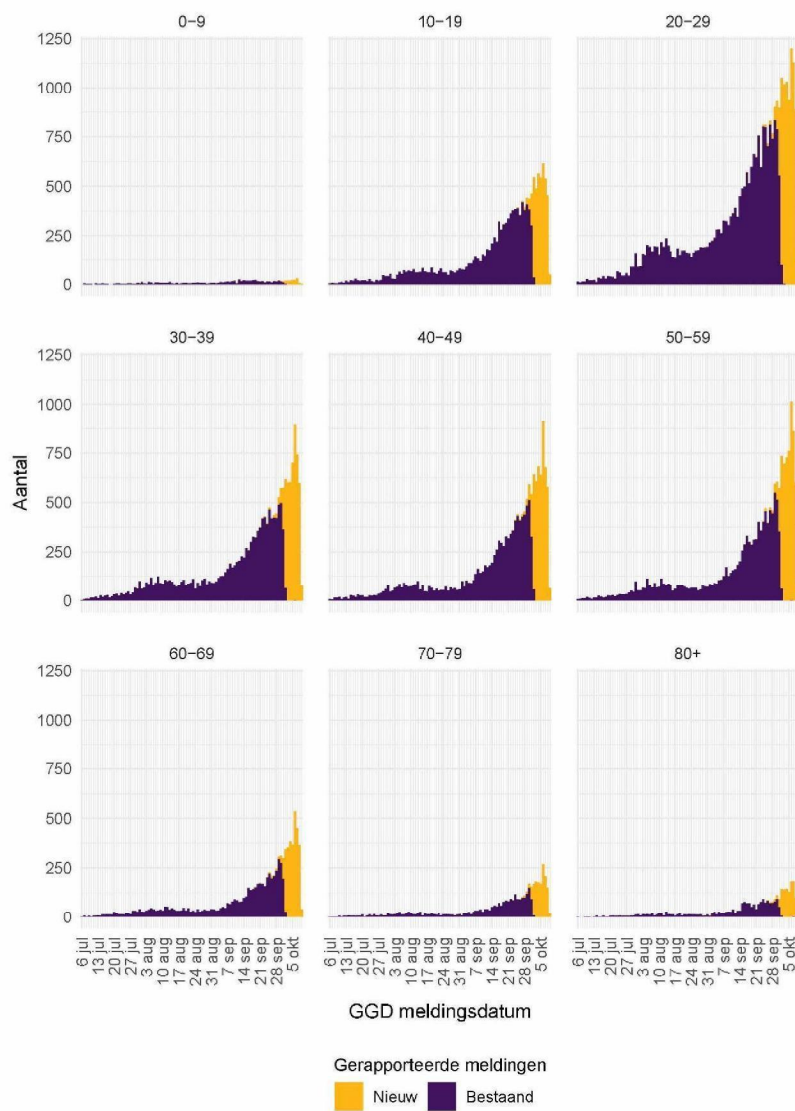
2 COVID-19 meldingen aan de GGD'en vanaf 6 juli 2020



Figuur 1: Aantal aan de GGD'en gemelde COVID-19 patiënten vanaf 6 juli 2020. (A) Aantal aan de GGD'en gemelde COVID-19 patiënten, naar meldingsdatum. (B) Aantal aan de GGD'en gemelde in het ziekenhuis opgenomen COVID-19 patiënten, naar datum van ziekenhuisopname. (C) Aantal aan de GGD'en gemelde overleden COVID-19 patiënten, naar datum van overlijden.

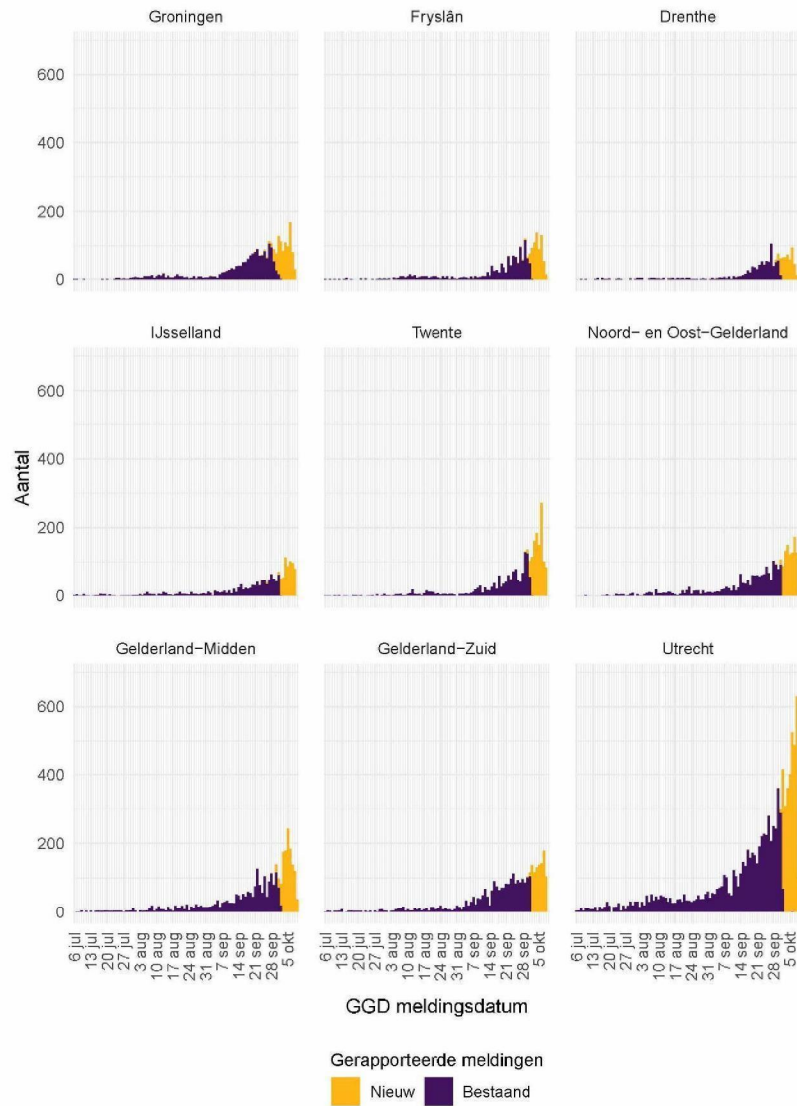
Meldingen aan het RIVM van 6 juli t/m 2 oktober 10:00 uur zijn in deze grafieken weergegeven in paars. Meldingen van 2 oktober 10:01 uur t/m 9 oktober 10:00 uur zijn weergegeven in geel. Sinds 1 juni kan iedereen zich met klachten laten testen. Toch is het aannemelijk dat niet alle COVID-19 patiënten getest worden. De werkelijke aantallen in Nederland zijn daarom waarschijnlijk hoger dan de aantallen die hier weergegeven worden. Van enkele patiënten is de datum van opname en/of de datum van overlijden niet bekend. Deze kunnen daarom niet worden weergegeven in deze figuren.

2 COVID-19 MELDINGEN AAN DE GGD'EN VANAF 6 JULI 2020



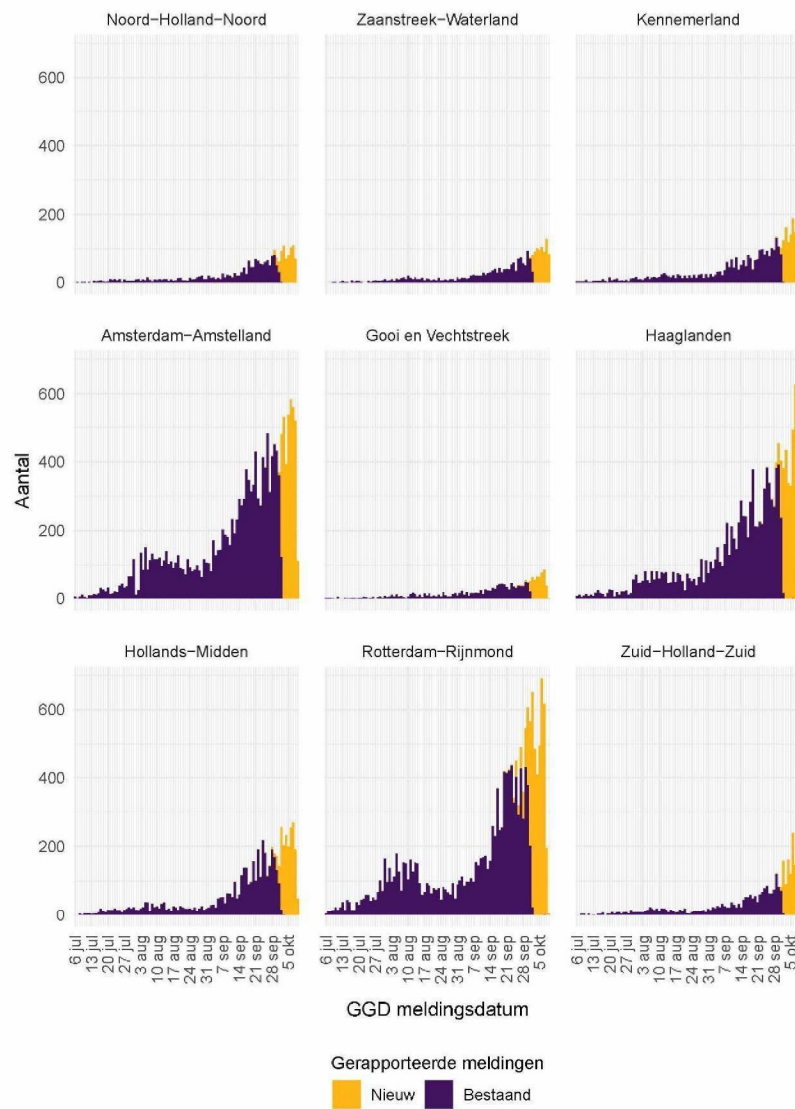
Figuur 2: Aantal bij de GGD'en gemelde COVID-19 patiënten vanaf 6 juli 2020, per leeftijdsgroep. Voor de epidemiologische curves met data vanaf 27 februari, zie Figuur 36.

2 COVID-19 MELDINGEN AAN DE GGD'EN VANAF 6 JULI 2020



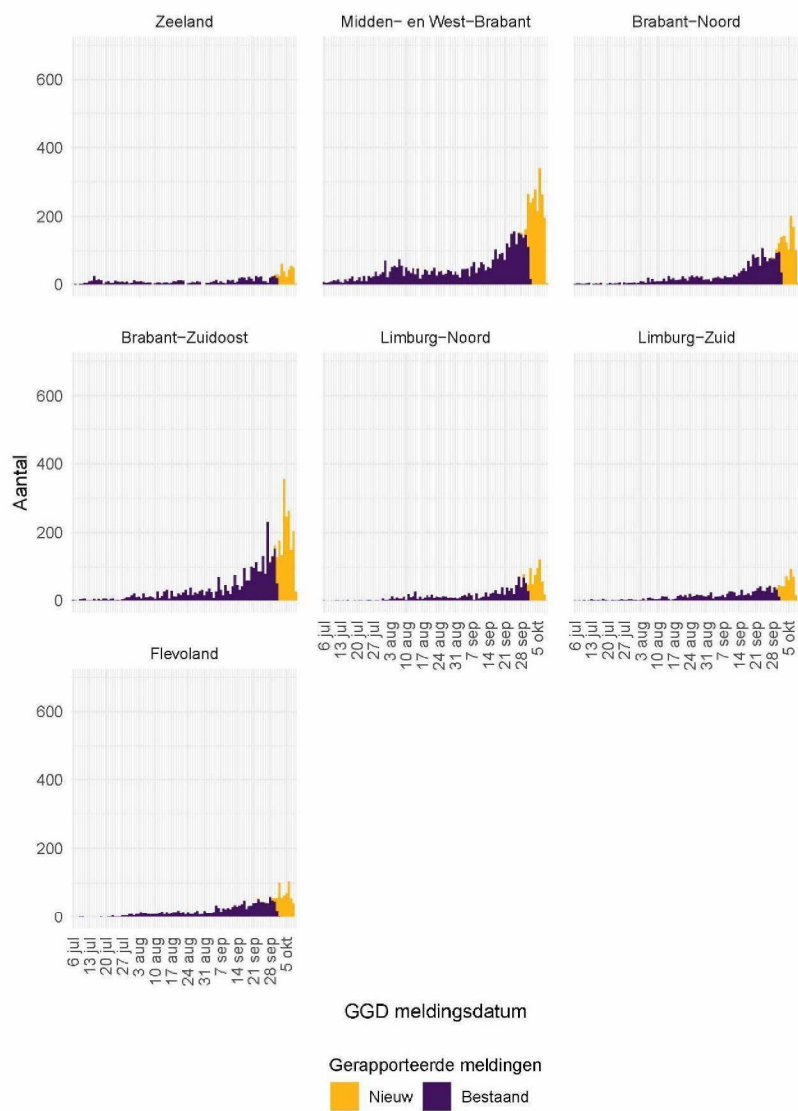
Figuur 3: Aantal bij de GGD'en gemelde COVID-19 patiënten vanaf 6 juli 2020, per veiligheidsregio (deel 1). Voor de epidemiologische curves met data vanaf 27 februari, zie Figuur 39.

2 COVID-19 MELDINGEN AAN DE GGD'EN VANAF 6 JULI 2020



Figuur 4: Aantal bij de GGD'en gemelde COVID-19 patiënten vanaf 6 juli 2020, per veiligheidsregio (deel 2). Voor de epidemiologische curves met data vanaf 27 februari, zie Figuur 40.

2 COVID-19 MELDINGEN AAN DE GGD'EN VANAF 6 JULI 2020



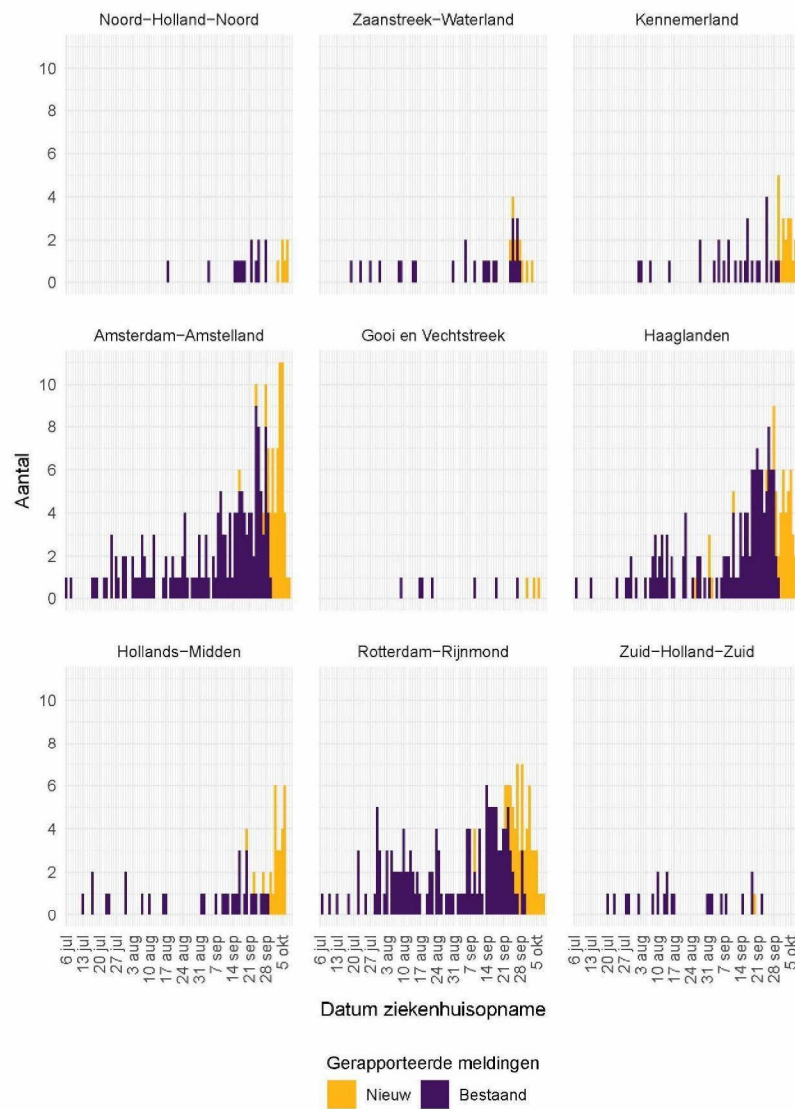
Figuur 5: Aantal bij de GGD'en gemelde COVID-19 patiënten vanaf 6 juli 2020, per veiligheidsregio (deel 3). Voor de epidemiologische curves met data vanaf 27 februari, zie Figuur 41.

2 COVID-19 MELDINGEN AAN DE GGD'EN VANAF 6 JULI 2020



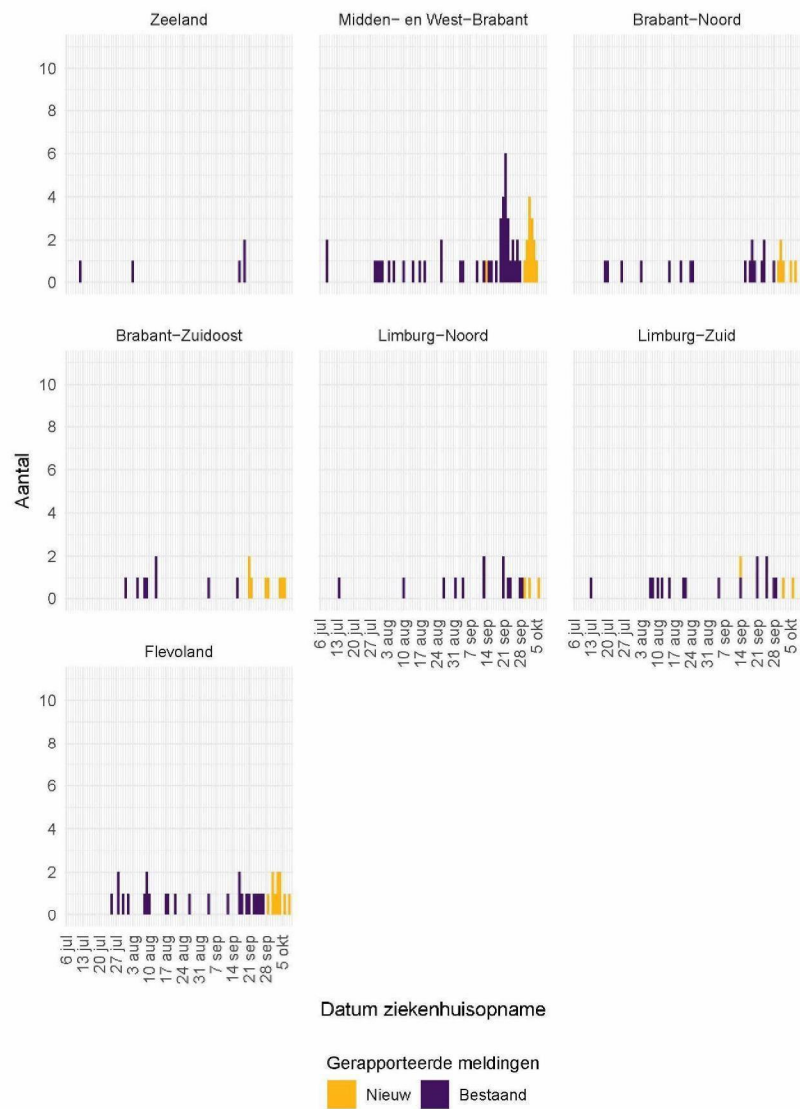
Figuur 6: Aantal bij de GGD'en gemelde in het ziekenhuis opgenomen COVID-19 patiënten vanaf 6 juli 2020, per veiligheidsregio (deel 1). Voor de epidemiologische curves met data vanaf 27 februari, zie Figuur 42.

2 COVID-19 MELDINGEN AAN DE GGD'EN VANAF 6 JULI 2020



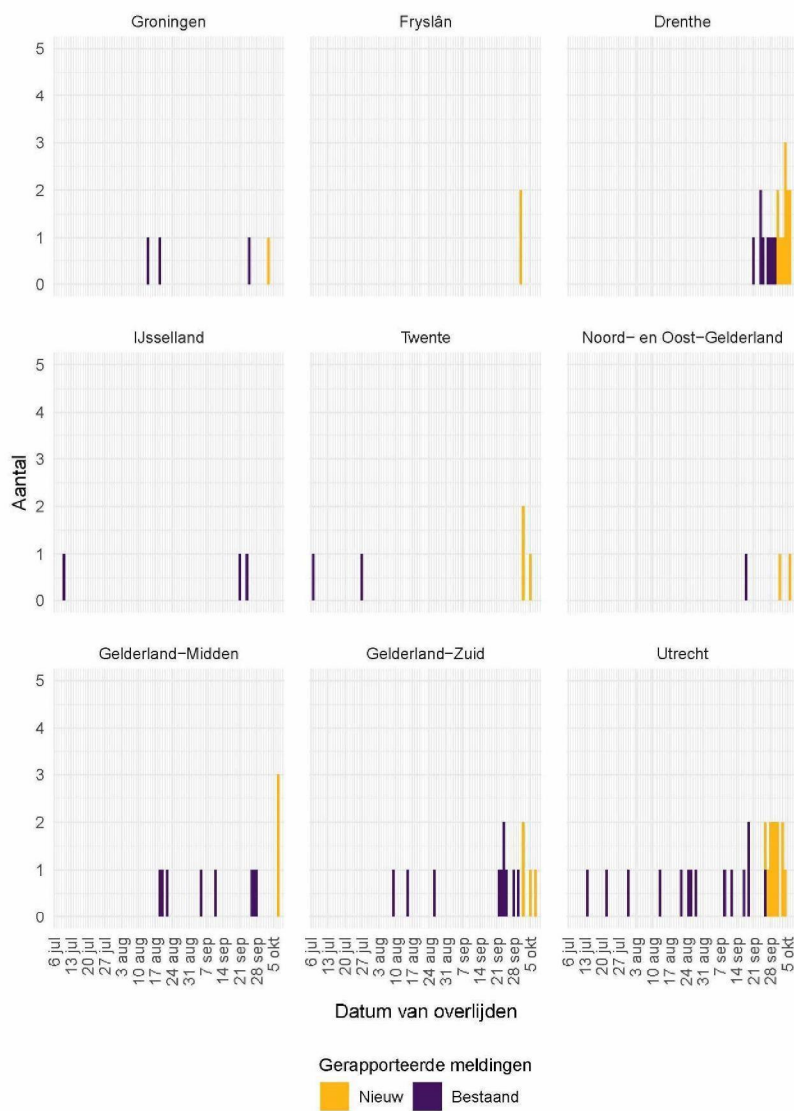
Figuur 7: Aantal bij de GGD'en gemelde in het ziekenhuis opgenomen COVID-19 patiënten vanaf 6 juli 2020, per veiligheidsregio (deel 2). Voor de epidemiologische curves met data vanaf 27 februari, zie Figuur 43.

2 COVID-19 MELDINGEN AAN DE GGD'EN VANAF 6 JULI 2020



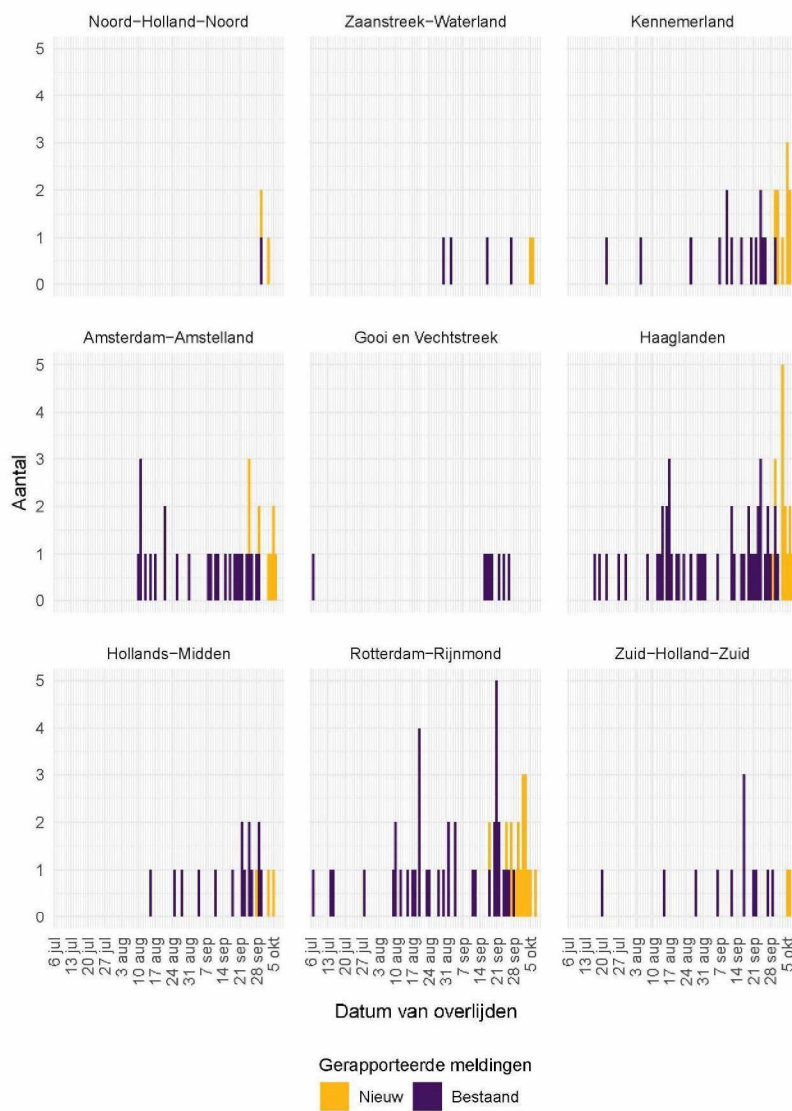
Figuur 8: Aantal bij de GGD'en gemelde in het ziekenhuis opgenomen COVID-19 patiënten vanaf 6 juli 2020, per veiligheidsregio (deel 3). Voor de epidemiologische curves met data vanaf 27 februari, zie Figuur 44.

2 COVID-19 MELDINGEN AAN DE GGD'EN VANAF 6 JULI 2020



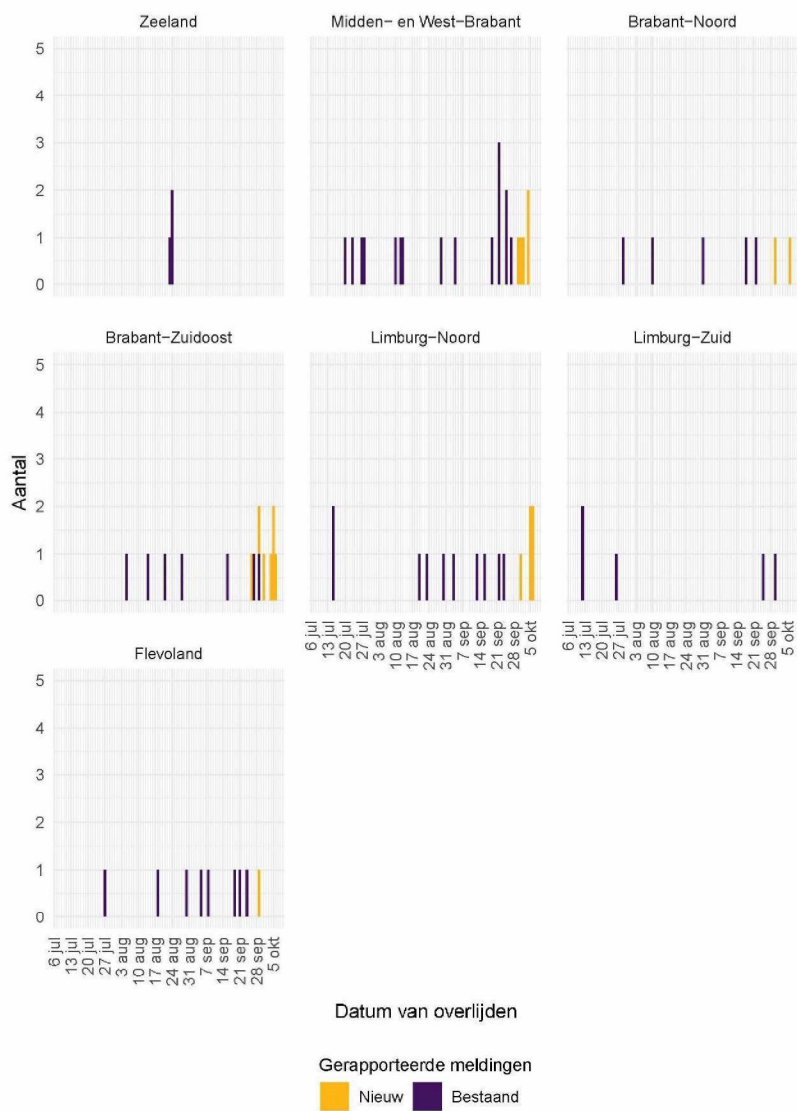
Figuur 9: Aantal bij de GGD'en gemelde overleden COVID-19 patiënten vanaf 6 juli 2020, per veiligheidsregio (deel 1). Voor de epidemiologische curves met data vanaf 27 februari, zie Figuur 45.

2 COVID-19 MELDINGEN AAN DE GGD'EN VANAF 6 JULI 2020



Figuur 10: Aantal bij de GGD'en gemelde overleden COVID-19 patiënten vanaf 6 juli 2020, per veiligheidsregio (deel 2). Voor de epidemiologische curves met data vanaf 27 februari, zie Figuur 46.

2 COVID-19 MELDINGEN AAN DE GGD'EN VANAF 6 JULI 2020



Figuur 11: Aantal bij de GGD'en gemelde overleden COVID-19 patiënten vanaf 6 juli 2020, per veiligheidsregio (deel 3). Voor de epidemiologische curves met data vanaf 27 februari, zie Figuur 47.

3 Regionale overzichten van COVID-19 meldingen aan de GGD'en

3.1 Aantal COVID-19 meldingen per veiligheidsregio in de afgelopen week

Tabel 2: Aantal COVID-19 patiënten bij de GGD'en gemeld, in het ziekenhuis opgenomen en overleden per veiligheidsregio in de afgelopen week, totaal en per 100.000 inwoners^{1,2}.

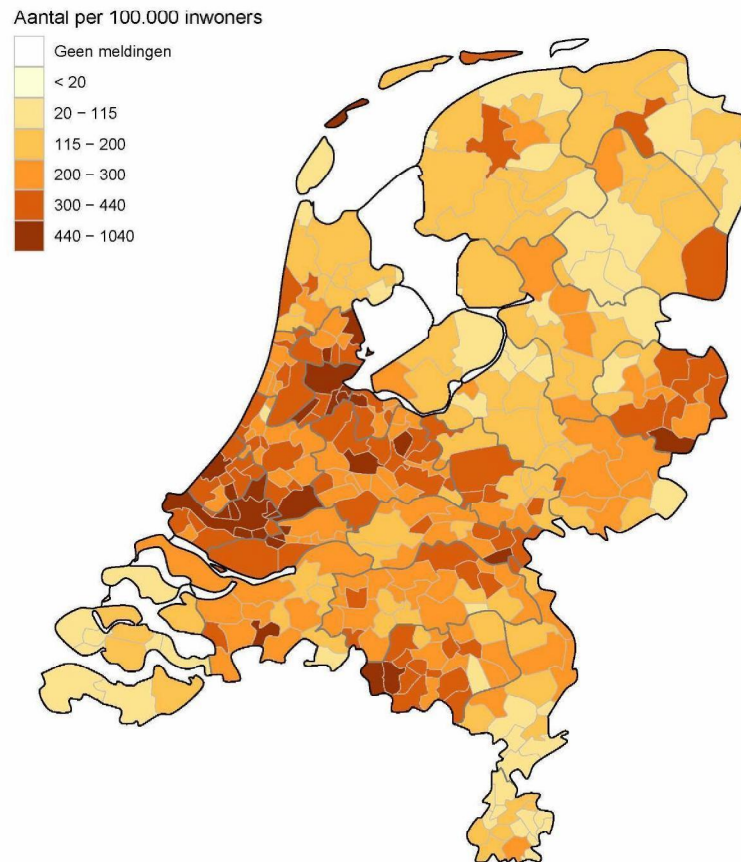
Veiligheidsregio ³	Totaal gemeld	/100.000	Ziekenhuisopname/100.000	Overleden /100.000
Totaal gemeld	31637	181.7	213 1.2	76 0.4
Groningen	682	116.4	7 1.2	1 0.2
Fryslân	628	96.6	6 0.9	0 0.0
Drenthe	403	81.6	4 0.8	9 1.8
IJsselland	582	109.5	1 0.2	0 0.0
Twente	1064	168.6	5 0.8	3 0.5
Noord- en Oost-Gelderland	916	110.7	5 0.6	2 0.2
Gelderland-Midden	1161	166.7	7 1.0	3 0.4
Gelderland Zuid	950	169.2	16 2.8	4 0.7
Utrecht	3225	238.0	5 0.4	3 0.2
Noord-Holland-Noord	632	95.4	6 0.9	1 0.2
Zaanstreek-Waterland	773	227.9	1 0.3	2 0.6
Kenemerland	1031	187.5	15 2.7	6 1.1
Amsterdam-Amstelland	3720	347.5	39 3.6	5 0.5
Gooi en Vechtstreek	459	178.5	2 0.8	0 0.0
Haaglanden	3120	279.3	27 2.4	12 1.1
Hollands-Midden	1655	204.6	22 2.7	2 0.2
Rotterdam-Rijnmond	3544	267.8	18 1.4	9 0.7
Zuid-Holland-Zuid	1088	236.8	0 0.0	2 0.4
Zeeland	283	73.8	0 0.0	0 0.0
Midden- en West-Brabant	1782	159.2	10 0.9	3 0.3
Brabant-Noord	985	148.5	3 0.5	1 0.2
Brabant-Zuidoost	1551	198.7	3 0.4	4 0.5
Limburg-Noord	515	99.0	2 0.4	4 0.8
Limburg-Zuid	397	66.5	2 0.3	0 0.0
Flevoland	491	116.1	7 1.7	0 0.0

¹ Betreft het aantal COVID-19 patiënten met een datum van melding aan de GGD, opnamedatum of datum van overlijden in de periode van 2 oktober 10:01 t/m 9 oktober 10:00 uur.

² Sinds 1 juni kan iedereen met klachten zich laten testen. Toch is het aannemelijk dat niet alle COVID-19 patiënten getest worden. De werkelijke aantallen in Nederland zijn daarom waarschijnlijk hoger dan de aantallen die hier genoemd worden. Het werkelijke aantal COVID-19 patiënten opgenomen in het ziekenhuis of overleden is hoger dan het aantal opgenomen of overleden patiënten gemeld in de surveillance, omdat de surveillance gebaseerd is op de informatie op het moment van melding. Aan het RIVM wordt niet gemeld wie hersteld is.

³ Van de meldingen die tussen 2 oktober 10:01 en 9 oktober 10:00 aan het RIVM gemeld zijn, zijn van 9 mensen de veiligheidsregio niet bekend.

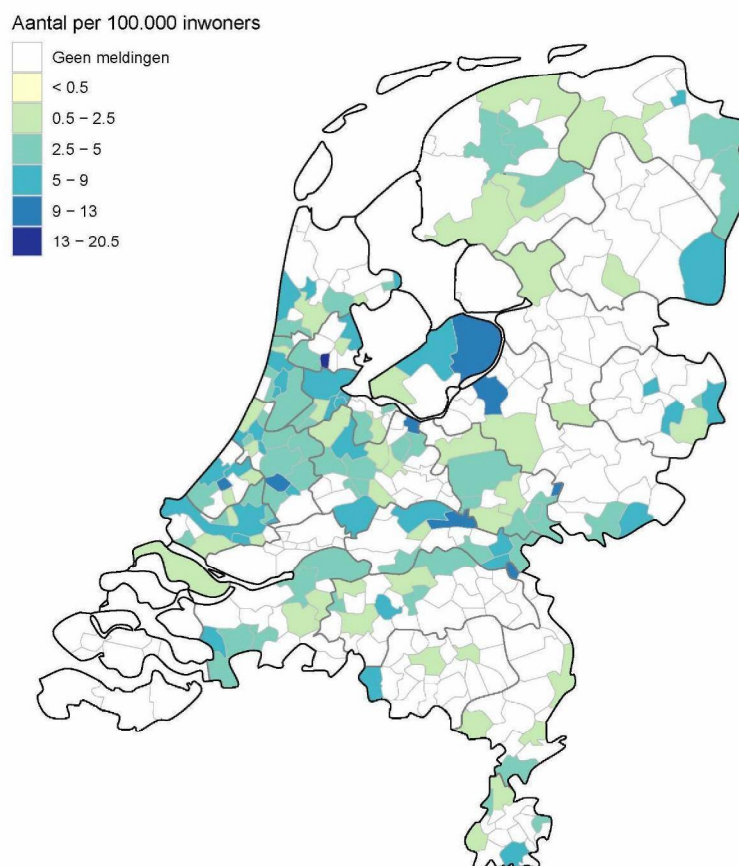
3.2 Kaarten met COVID-19 meldingen per gemeente in de afgelopen twee weken



Figuur 12: Aantal in de afgelopen twee weken bij de GGD'en gemelde COVID-19 patiënten per 100.000 inwoners per gemeente met GGD meldingsdatum van 25 september t/m 9 oktober 10:00 uur. De grijze lijnen geven de grenzen van de GGD-regio's weer.

Iedere dinsdag wordt de kleurindeling van de kaart aangepast zodat het contrast tussen gemeenten duidelijker weergegeven wordt.

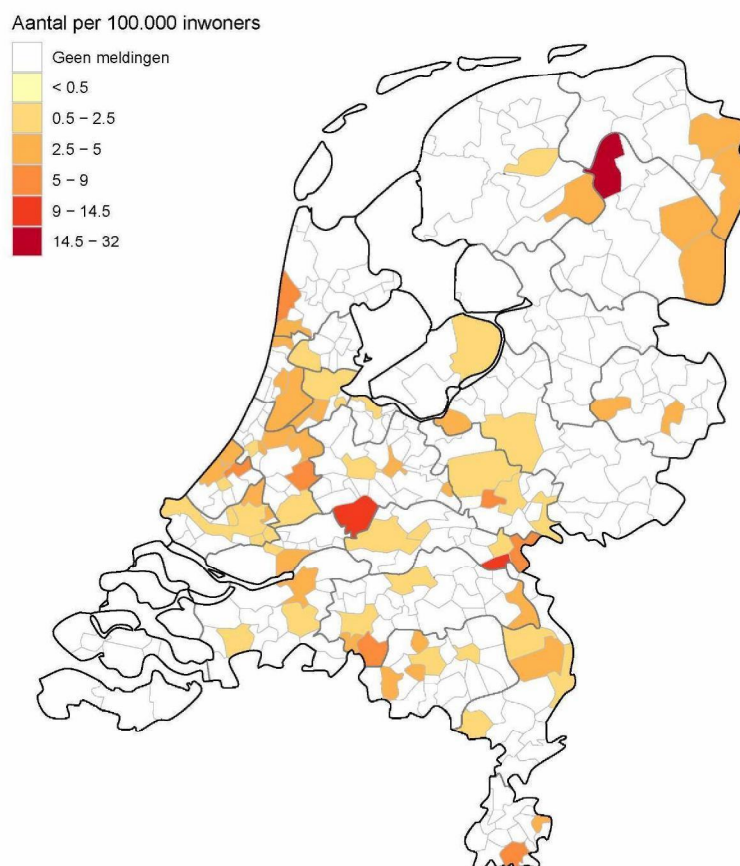
3 REGIONALE OVERZICHTEN VAN COVID-19 MELDINGEN AAN DE GGD'EN



Figuur 13: Aantal bij de GGD'en gemelde in de afgelopen twee weken in het ziekenhuis opgenomen COVID-19 patiënten per 100.000 inwoners per gemeente met datum van ziekenhuisopname van 25 september t/m 9 oktober 10:00 uur. De grijze lijnen geven de grenzen van de GGD-regio's weer.

Iedere dinsdag wordt de kleurindeling van de kaart aangepast zodat het contrast tussen gemeenten duidelijker weergegeven wordt.

3 REGIONALE OVERZICHTEN VAN COVID-19 MELDINGEN AAN DE GGD'EN



Figuur 14: Aantal bij de GGD'en gemelde in de afgelopen twee weken overleden COVID-19 patiënten per 100.000 inwoners per gemeente met overlijdensdatum van 25 september t/m 9 oktober 10:00 uur. De grijze lijnen geven de grenzen van de GGD-regio's weer .

Iedere dinsdag wordt de kleurindeling van de kaart aangepast zodat het contrast tussen gemeenten duidelijker weergegeven wordt.

4 LEEFTIJDVERDELING EN MAN-VROUWVERDELING VAN BIJ GGD'EN GEMELDE COVID-19
PATIËNTEN IN DE AFGELOPEN WEEK

4 Leeftijdverdeling en man-vrouwverdeling van bij GGD'en gemelde COVID-19 patiënten in de afgelopen week

Tabel 3: Leeftijdverdeling van aan de GGD'en gemelde COVID-19 patiënten, van in het ziekenhuis opgenomen COVID-19 patiënten en van overleden COVID-19 patiënten in de afgelopen week^{1,2}

Leeftijdsgroep	Totaal gemeld			Ziekenhuisopname			Overleden		
	Aantal	%	/100.000	Aantal	%	/100.000	Aantal	%	/100.000
Totaal gemeld	31646		181.8	213		1.2	76		0.4
0-4	40	0.1	4.6	4	1.9	0.5	0	0.0	0
5-9	94	0.3	10.3	0	0.0	0	0	0.0	0
10-14	896	2.8	94	0	0.0	0	0	0.0	0
15-19	2901	9.2	276.5	1	0.5	0.1	0	0.0	0
20-24	4028	12.7	368	8	3.8	0.7	0	0.0	0
25-29	3349	10.6	294	1	0.5	0.1	0	0.0	0
30-34	2628	8.3	238.5	2	0.9	0.2	0	0.0	0
35-39	2203	7.0	210.6	4	1.9	0.4	0	0.0	0
40-44	2191	6.9	214.4	6	2.8	0.6	0	0.0	0
45-49	2612	8.3	220.2	9	4.2	0.8	0	0.0	0
50-54	2949	9.3	230.1	17	8.0	1.3	0	0.0	0
55-59	2525	8.0	201.9	20	9.4	1.6	1	1.3	0.1
60-64	1803	5.7	161.3	15	7.0	1.3	0	0.0	0
65-69	1034	3.3	103.8	25	11.7	2.5	6	7.9	0.6
70-74	808	2.6	85.8	35	16.4	3.7	6	7.9	0.6
75-79	540	1.7	85.3	20	9.4	3.2	10	13.2	1.6
80-84	451	1.4	103.4	31	14.6	7.1	13	17.1	3
85-89	338	1.1	131.9	15	7.0	5.9	16	21.1	6.2
90-94	173	0.5	167.8	0	0.0	0	19	25.0	18.4
95+	71	0.2	265.8	0	0.0	0	5	6.6	18.7
Niet vermeld	12	0.0		0	0.0		0	0.0	

¹ Betreft het aantal COVID-19 patiënten met een datum van melding aan de GGD, opnamedatum of datum van overlijden in de periode van 2 oktober 10:01 t/m 9 oktober 10:00 uur.

² Sinds 1 juni kan iedereen met klachten zich laten testen. Toch is het aannemelijk dat niet alle COVID-19 patiënten getest worden. De werkelijke aantallen in Nederland zijn daarom waarschijnlijk hoger dan de aantallen die hier genoemd worden. Het werkelijke aantal COVID-19 patiënten opgenomen in het ziekenhuis of overleden is hoger dan het aantal opgenomen of overleden patiënten gemeld in de surveillance, omdat de surveillance gebaseerd is op de informatie op het moment van melding. Aan het RIVM wordt niet gemeld wie hersteld is.

4 LEEFTIJDVERDELING EN MAN-VROUWVERDELING VAN BIJ GGD'EN GEMELDE COVID-19
PATIËNTEN IN DE AFGELOPEN WEEK

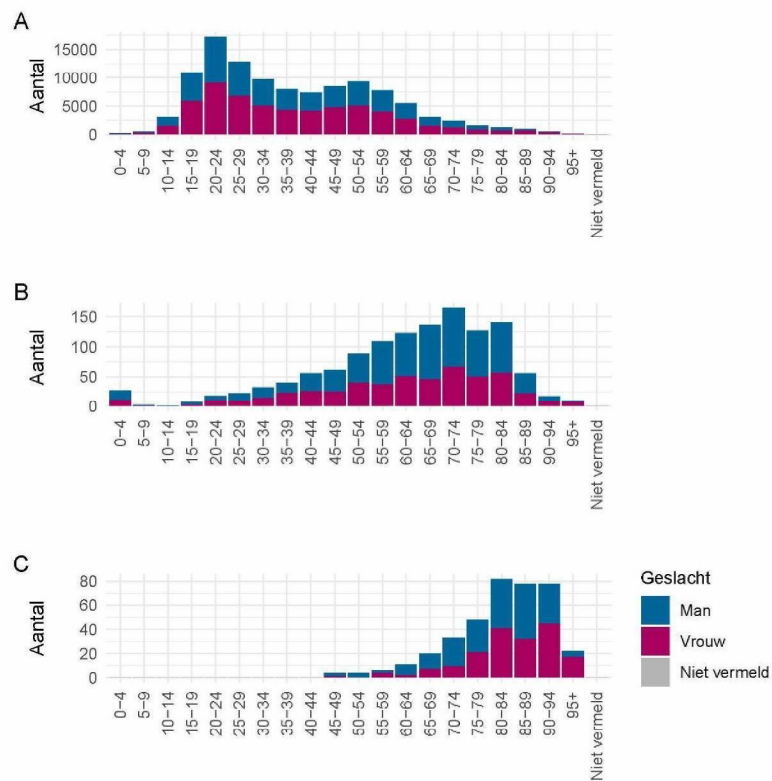
Tabel 4: Man-vrouwverdeling van aan de GGD'en gemelde COVID-19 patiënten, van in het ziekenhuis opgenomen COVID-19 patiënten en van overleden COVID-19 patiënten in de afgelopen week^{1,2}

Geslacht	Totaal gemeld			Ziekenhuisopname			Overleden		
	Aantal	%	/100.000	Aantal	%	/100.000	Aantal	%	/100.000
Totaal gemeld	31646		181.8	213		1.2	76		0.4
Man	14576	46.1	168.5	129	60.6	1.5	40	52.6	0.5
Vrouw	17070	53.9	194.9	84	39.4	1	36	47.4	0.4
Niet vermeld	0	0.0		0	0.0		0	0.0	

¹ Betreft het aantal COVID-19 patiënten met een datum van melding aan de GGD, opnamedatum of datum van overlijden in de periode van 2 oktober 10:01 t/m 9 oktober 10:00 uur.

² Sinds 1 juni kan iedereen met klachten zich laten testen. Toch is het aannemelijk dat niet alle COVID-19 patiënten getest worden. De werkelijke aantallen in Nederland zijn daarom waarschijnlijk hoger dan de aantallen die hier genoemd worden. Het werkelijke aantal COVID-19 patiënten opgenomen in het ziekenhuis of overleden is hoger dan het aantal opgenomen of overleden patiënten gemeld in de surveillance, omdat de surveillance gebaseerd is op de informatie op het moment van melding. Aan het RIVM wordt niet gemeld wie hersteld is.

4 LEEFTIJDVERDELING EN MAN-VROUWVERDELING VAN BIJ GGD'EN GEMELDE COVID-19 PATIËNTEN IN DE AFGELOPEN WEEK



Figuur 15: Leeftijdverdeling en man-vrouwverdeling van bij de GGD'en gemelde COVID-19 patiënten vanaf 6 juli 2020. (A) Leeftijdverdeling en man-vrouwverdeling van bij de GGD'en gemelde COVID-19 patiënten. (B) Leeftijdverdeling en man-vrouwverdeling van bij de GGD'en gemelde in het ziekenhuis opgenomen COVID-19 patiënten. (C) Leeftijdverdeling en man-vrouwverdeling van bij de GGD'en gemelde overleden COVID-19 patiënten.

5 Reishistorie van bij GGD'en gemelde COVID-19 patiënten vanaf 6 juli 2020 en in de afgelopen week

Tabel 5: Aantal aan de GGD'en gemelde COVID-19 patiënten die in de 14 dagen voor aanvang van de ziekte in het buitenland zijn geweest¹

	Vanaf 6 juli		Afgelopen week ²	
	Aantal	%	Aantal	%
Totaal gemeld	111359		33888	
Reishistorie	7355	6.6	491	1.4
Geen reishistorie	73567	66.1	19331	57.0
Niet vermeld	30437	27.3	14066	41.5

¹ Of een COVID-19 patiënt wel of geen reishistorie heeft, wordt vanaf 31 augustus 2020 bepaald door de volgende criteria: a) De patiënt heeft bij de GGD aangegeven een reishistorie te hebben en b) er zit maximaal 14 dagen tussen de terugkomst dag en de eerste ziekte dag van de patiënt.

² Meldingen die tussen 2 oktober 10:00 en 9 oktober 10:00 aan het RIVM zijn gemeld.

Tabel 6: Aantal aan de GGD'en gemelde COVID-19 patiënten die in de 14 dagen voor aanvang van de ziekte in het buitenland zijn geweest naar verblijfplaats

Land van verblijf	Vanaf 6 juli		Afgelopen week ¹	
	Aantal	%	Aantal	%
Spanje	1221	16.6	12	2.4
Frankrijk	1205	16.4	55	11.2
Duitsland	1014	13.8	119	24.2
Turkije	779	10.6	24	4.9
België	678	9.2	69	14.1
Griekenland	453	6.2	19	3.9
Italië	452	6.1	76	15.5
Hongarije	264	3.6	2	0.4
Oostenrijk	216	2.9	32	6.5
Polen	185	2.5	30	6.1
Tsjechië	185	2.5	7	1.4
Malta	165	2.2	0	0.0
Portugal	139	1.9	14	2.9
Zwitserland	110	1.5	12	2.4
Kroatië	101	1.4	0	0.0
Overig	1035	14.1	62	12.6

¹ Meldingen die tussen 2 oktober 10:00 en 9 oktober 10:00 aan het RIVM zijn gemeld.

6 *SETTING VAN MOGELIJKE BESMETTING VAN BIJ GGD'EN GEMELDE COVID-19 PATIËNTEN
VANAF 6 JULI 2020 EN IN DE AFGELOPEN WEEK*

6 Setting van mogelijke besmetting van bij GGD'en gemelde COVID-19 patiënten vanaf 6 juli 2020 en in de afgelopen week

In het brononderzoek door de GGD wordt bij COVID-19 patiënten nagegaan of er gerelateerde ziektegevallen zijn. Als dit het geval is wordt vermeld in welke setting de besmetting mogelijk heeft plaatsgevonden.

Tabel 7: Aantal aan de GGD'en gemelde COVID-19 patiënten naar aanwezigheid van gerelateerde ziektegevallen¹

Gerelateerde ziektegevallen aanwezig	Vanaf 6 juli		Afgelopen week ²	
	Aantal	%	Aantal	%
Totaal gemeld	111362		33888	
Ja, setting vermeld	31540	28.3	6242	18.4
Ja, setting niet vermeld	10510	9.4	2813	8.3
Ja, setting onbekend	481	0.4	96	0.3
Nee	34568	31.0	9469	27.9
Niet vermeld	34263	30.8	15268	45.1

¹ Sinds 1 juni kan iedereen met klachten zich laten testen. Toch is het aannemelijk dat niet alle COVID-19 patiënten getest worden. De werkelijke aantallen in Nederland zijn daarom waarschijnlijk hoger dan de aantallen die hier genoemd worden.

² Meldingen die tussen 2 oktober 10:00 en 9 oktober 10:00 aan het RIVM zijn gemeld.

6 *SETTING VAN MOGELIJKE BESMETTING VAN BIJ GGD'EN GEMELDE COVID-19 PATIËNTEN VANAF 6 JULI 2020 EN IN DE AFGELOPEN WEEK*

Tabel 8: Vermelde mogelijke settings van besmetting van aan de GGD'en gemelde COVID-19 patiënten waarbij sprake is van gerelateerde gevallen^{1,2}

Setting	Vanaf 6 juli		Afgelopen week ³	
	Aantal	%	Aantal	%
Thuisituatie (huisgenoten)	17320	54.9	3484	55.8
Overige familie	3603	11.4	641	10.3
Partner, niet samenwonend ⁴	88	0.3	14	0.2
Kennissen en vrienden ⁴	1878	6.0	235	3.8
Werk situatie	3519	11.2	822	13.2
School en kinderopvang	985	3.1	282	4.5
Medereiziger / reis / vakantie ⁴	1063	3.4	41	0.7
Vlucht ⁴	47	0.1	1	0.0
Horeca ⁵	1318	4.2	138	2.2
Feest / verjaardag / borrel ⁴	559	1.8	59	0.9
Studentenvereniging/-activiteiten ⁴	338	1.1	22	0.4
Vrijtijdsbesteding, zoals sportclub	1275	4.0	286	4.6
Religieuze bijeenkomsten	73	0.2	10	0.2
Koor	25	0.1	5	0.1
1e lijn gezondheidszorg / huisarts	105	0.3	27	0.4
2e lijn gezondheidszorg / ziekenhuis	334	1.1	127	2.0
Overige gezondheidszorg	151	0.5	37	0.6
Verpleeghuis	1838	5.8	533	8.5
Woonzorgcentrum voor ouderen	575	1.8	129	2.1
Woonvoorziening voor verstandelijk beperkten	235	0.7	85	1.4
Woonvoorziening voor lichamelijk beperkten	37	0.1	15	0.2
Overige woonvoorziening	146	0.5	39	0.6
Dagopvang voor ouderen	19	0.1	7	0.1
Dagopvang voor verstandelijk beperkten	20	0.1	8	0.1
Dagopvang voor lichamelijk beperkten	6	0.0	3	0.0
Overige dagopvang	29	0.1	5	0.1
Hospice	5	0.0	0	0.0
Uitvaart ⁴	34	0.1	7	0.1
Overig	669	2.1	108	1.7

¹ Sinds 1 juni kan iedereen met klachten zich laten testen. Toch is het aannemelijk dat niet alle COVID-19 patiënten getest worden. De werkelijke aantallen in Nederland zijn daarom waarschijnlijk hoger dan de aantallen die hier genoemd worden.

² Per patiënt kunnen meerdere settings gerapporteerd zijn. De percentages in Tabel 8 worden berekend ten opzichte van het aantal patiënten waarbij sprake is van gerelateerde gevallen en tenminste één setting is vermeld (Tabel 7).

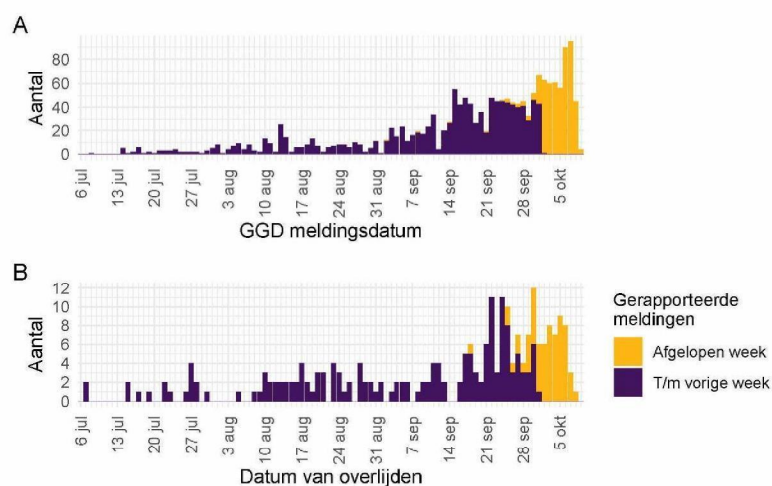
³ Meldingen die tussen 2 oktober 10:00 en 9 oktober 10:00 aan het RIVM zijn gemeld.

⁴ Tot 6 augustus werden deze settings geregistreerd als 'overige setting'. Vanaf 6 augustus is de GGD gevraagd deze overige settings nader te specificeren.

⁵ Vanaf 1 juli is deze setting gestructureerd nagevraagd.

7 Surveillance van COVID-19 in verpleeghuizen en woonzorgcentra vanaf 6 juli 2020

Vanaf 1 juli wordt gestructureerd nagevraagd of een persoon in een verpleeghuis of woonzorgcentrum woont. Als er niet is ingevuld of een persoon in een verpleeghuis of woonzorgcentrum woont, maar de postcode (bijv. 1234AB) komt wel overeen met de vestiging van een woonzorgcentrum of verpleeghuis en de persoon is 70 jaar of ouder, wordt de persoon toch ingedeeld als bewoner van een verpleeghuis of woonzorgcentrum. Vanaf 29 september wordt deze informatie gebruikt om het aantal COVID-19 patiënten woonachtig in een verpleeghuis of woonzorgcentrum, en het aantal bewoners met COVID-19 die overleden zijn sinds 1 juli, te monitoren.

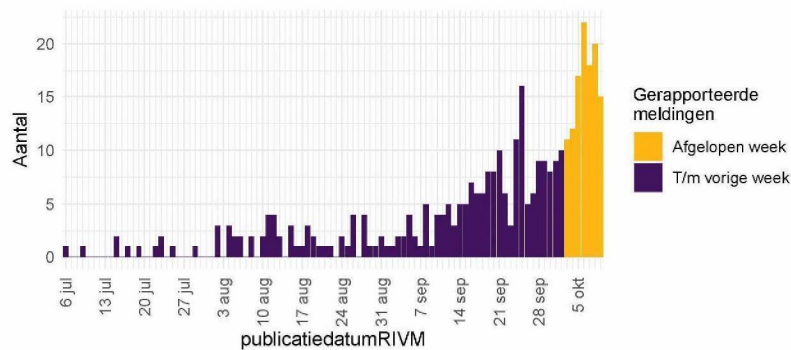


Figuur 16: Aantal verpleeghuis- en woonzorgcentrumbewoners met COVID-19 gemeld aan de GGD'en vanaf 6 juli 2020¹. (A) Aantal gemelde verpleeghuis- en woonzorgcentrumbewoners, naar publicatiedatum RIVM. (B) Aantal overleden verpleeghuis- en woonzorgcentrumbewoners, naar datum van overlijden.

¹ Vanaf 29 september is de definitie voor verpleeghuis- of woonzorgcentrumbewoner aangepast. Voorheen werd dit afgeleid uit een combinatie van woonlocatie en leeftijd (ouder dan 70) of doordat de GGD aangaf dat de besmetting in een verpleeghuis of woonzorgcentrum voor ouderen had plaats gevonden. Nu wordt door de GGD voor alle patiënten systematisch nagevraagd of zij bewoner zijn van een verpleeghuis of woonzorgcentrum voor ouderen. Indien onbekend is of een persoon in een verpleeghuis of woonzorgcentrum woont, wordt de oude definitie gebruikt. Deze definitieverandering -met terugwerkende kracht sinds 1 juli- geeft een scherper beeld (lager) van het werkelijk aantal besmette personen en locaties.

Meldingen aan het RIVM t/m 2 oktober 10:00 uur zijn in deze grafieken weergegeven in paars. Meldingen van 2 oktober 10:01 uur t/m 9 oktober 10:00 uur zijn weergegeven in geel. De werkelijke aantallen COVID-19 patiënten en overleden COVID-19 patiënten zijn hoger dan hier weergegeven omdat waarschijnlijk niet alle mogelijk besmette personen getest worden.

7 SURVEILLANCE VAN COVID-19 IN VERPLEEGHUIZEN EN WOONZORGCENTRA VANAF 6 JULI 2020



Figuur 17: Aantal nieuwe verpleeghuis- en woonzorgcentrumlocaties met COVID-19 vanaf 6 juli 2020¹. Aantal nieuwe verpleeghuis- en woonzorgcentrumlocaties waar sprake is van tenminste één COVID-19 besmetting op basis van een positieve test. Een verpleeghuis of woonzorgcentrum wordt meegeteld als 'nieuwe locatie' wanneer er tenminste 28 dagen vóór de positieve test geen nieuwe patiënten zijn gemeld.

¹ Vanaf 29 september is de definitie voor verpleeghuis- of woonzorgcentrumbewoner aangepast. Voorheen werd dit afgeleid uit een combinatie van woonlocatie en leeftijd (ouder dan 70) of doordat de GGD aangaf dat de besmetting in een verpleeghuis of woonzorgcentrum voor ouderen had plaats gevonden. Nu wordt voor alle patiënten nagevraagd of zij bewoner van een verpleeghuis of woonzorgcentrum voor ouderen zijn. Indien onbekend is of een persoon in een verpleeghuis of woonzorgcentrum woont, wordt de oude definitie gebruikt. Deze definitieverandering -met terugwerkende kracht sinds 1 juli- geeft een scherper beeld (lager) van het werkelijk aantal besmette personen en locaties. Verder is er gerapporteerd naar publicatiedatum RIVM in plaats van naar meldingsdatum GGD.

Meldingen aan het RIVM t/m 2 oktober 10:00 uur zijn in deze grafieken weergegeven in paars. Meldingen van 2 oktober 10:01 uur t/m 9 oktober 10:00 uur zijn weergegeven in geel.

8 Bron- en contactonderzoek van COVID-19 meldingen aan de GGD'en

8.1 Resultaten uit bron- en contactonderzoek

Wanneer iemand besmet is met het nieuwe coronavirus start de GGD met bron- en contactonderzoek (BCO) volgens een landelijk protocol, met als doel om verdere verspreiding van het virus te voorkomen. Het contactonderzoek richt zich op personen met wie de besmette persoon de afgelopen tijd in contact is geweest. Nauwe contacten zijn mensen waarmee langer dan 15 minuten op minder dan 1,5 meter afstand contact is geweest tijdens de besmettelijke periode, waarbij onderscheid wordt gemaakt tussen huisgenoten en overige nauwe contacten. Andere (niet nauwe) contacten van de besmette persoon zijn mensen die langer dan 15 minuten met de persoon in dezelfde ruimte waren, maar waar wel 1,5 meter afstand was.

De GGD neemt contact op met de nauwe contacten van de besmette persoon en adviseert hen tot 10 dagen na het laatste contact met de besmette persoon thuis in quarantaine te blijven. De andere (niet nauwe) contacten krijgen een brief of e-mail. Contacten moeten zich bij de eerste klachten zo snel mogelijk laten testen. Nauwe contacten worden op individuele basis geregistreerd, indien zij gelinkt zijn aan meerdere besmette personen worden ze niet dubbel in de rapportage meegenomen. Niet nauwe contacten worden pas individueel geregistreerd als ze zich bij de GGD melden met klachten.

Door de toename in het aantal besmettingen is de uitvoering en registratie van het BCO door meerdere GGD'en in verschillende weken aangepast. Deze GGD'en vragen besmette personen zelf hun contacten te waarschuwen met behulp van informatie van de GGD. Als volgens een arts van de GGD sprake is van een risicogroep of risicovolle situatie wordt het BCO wel volgens de landelijke werkwijze uitgevoerd.

Tabel 9: Aantallen aan de GGD'en gemelde COVID-19 patiënten, aantallen gevonden in het kader van bron- en contactonderzoek en aantallen waarbij contactinventarisatie is uitgevoerd¹

Week	Nieuwe meldingen	Gevonden ihkv BCO ²		Contactinventarisatie uitgevoerd	
		Aantal	%	Aantal	%
27	438	—	—	401	91.6
28	470	125	26.6	440	93.6
29	929	266	28.6	912	98.2
30	1285	359	27.9	1261	98.1
31	2379	577	24.3	2273	95.5
32	3930	730	18.6	3587	91.3
33	4067	691	17.0	3822	94.0
34	3617	535	14.8	3466	95.8
35	3589	620	17.3	3431	95.6
36	4969	837	16.8	4708	94.7
37	8062	1183	14.7	7599	94.3
38	13565	1549	11.4	12268	90.4
39	18915	1608	8.5	16074	85.0
40	26543	1611	6.1	21451	80.8

¹ Contactinventarisatie houdt in dat de GGD voor elke nieuwe COVID-19 melding in kaart brengt welke contacten deze patiënt heeft gehad tijdens de besmettelijke periode, die twee dagen voor de start van de klachten begint.

² Geen volledige gegevens over week 27.

8 BRON- EN CONTACTONDERZOEK VAN COVID-19 MELDINGEN AAN DE GGD'EN

Tabel 10: Resultaten uit het bron- en contactonderzoek van de bij de GGD'en gemelde COVID-19 patiënten¹

Soort nauw contact ^{2,3}	Week-nummer ⁴	Contacten	Gemiddeld aantal contacten per nieuwe COVID-19 melding ⁵	Positief geteste contacten	% Positief geteste contacten ⁶
Totaal	27	1547	3.9	106	6.9
	28	1694	3.8	176	10.4
	29	3276	3.6	380	11.6
	30	4129	3.3	390	9.4
	31	6297	2.8	657	10.4
	32	7027	2.0	662	9.4
	33	7502	2.0	471	6.3
	34	8823	2.5	596	6.8
	35	10244	3.0	783	7.6
	36	13672	2.9	1314	9.6
	37	17050	2.2	1602	9.4
Huisgenoten	27	614	1.5	74	12.1
	28	615	1.4	91	14.8
	29	1210	1.3	230	19.0
	30	1545	1.2	220	14.2
	31	2415	1.1	403	16.7
	32	2746	0.8	405	14.7
	33	2704	0.7	249	9.2
	34	3492	1.0	307	8.8
	35	4130	1.2	421	10.2
	36	5800	1.2	806	13.9
	37	7658	1.0	1079	14.1
Overige nauwe contacten	27	910	2.3	32	3.5
	28	1066	2.4	84	7.9
	29	2050	2.2	148	7.2
	30	2562	2.0	167	6.5
	31	3865	1.7	251	6.5
	32	4261	1.2	254	6.0
	33	4764	1.2	221	4.6
	34	5286	1.5	286	5.4
	35	6083	1.8	361	5.9
	36	7797	1.7	504	6.5
	37	9272	1.2	520	5.6

¹ Vanwege onvolledige registratie bij een aantal GGD'en in week 32, 33 en 34 zijn de gegevens over deze weken niet volledig en worden gegevens na week 37 niet weergegeven.

² Andere, niet nauwe contacten zijn niet meegenomen in Totaal.

³ Van enkele nauwe contacten is niet bekend wat voor soort contact ze zijn.

⁴ Het weeknummer is gebaseerd op de datum van registratie bij de GGD.

⁵ Hierbij worden alleen de nieuwe COVID-19 meldingen meegenomen waarvoor contactinventarisatie is uitgevoerd, zie Tabel 9.

⁶ In verband met de monitorperiode van 10 dagen zijn de gegevens over het aantal en percentage positief geteste contacten niet volledig voor de meest recente periode.

9 SARS-CoV-2 testen afgenomen door de GGD'en vanaf 1 juni

Vanaf 1 juni kunnen alle personen met klachten passend bij SARS-CoV-2 infectie (COVID-19) zich laten testen door de GGD, bijvoorbeeld in de teststraten. Voor 1 juni is in alle GGD regio's het afspraken- en uitslagensysteem CoronIT geïmplementeerd. Onderstaande rapportage is gebaseerd op CoronIT data van voorbije volledige kalenderweken vanaf 1 juni 2020, geëxporteerd op 8 oktober 2020.

Van 12 augustus t/m 12 september was er een teststraat op Schiphol, waar terugkerende reizigers uit risicogebieden zich konden laten testen. De op Schiphol uitgevoerde testen zijn niet meegenomen in deze sectie. Totale aantallen uitslagen zijn gebaseerd op alleen positieve en negatieve uitslagen, testen met uitslag heranalyse of onbeoordeelbaar zijn geëxcludeerd. Omdat alleen geboortjaar beschikbaar is om de leeftijd van patiënten te bepalen, is 2020 minus het geboortjaar gebruikt om de leeftijd toe te kennen. Dit betekent dat een deel van de patiënten een jaar te oud is ingeschat.

Tabel 11: Aantal testen uitgevoerd door de GGD'en, met bekende uitslag

Weeknummer	Totaal aantal testen met uitslag	Aantal positief	Percentage positief
23	48812	986	2.0
24	57013	841	1.5
25	61604	567	0.9
26	61222	426	0.7
27	67248	375	0.6
28	74919	463	0.6
29	88508	925	1.0
30	111416	1195	1.1
31	101471	2411	2.4
32	98621	3681	3.7
33	102921	3719	3.6
34	135723	3398	2.5
35	156298	3420	2.2
36	176653	5164	2.9
37	191204	7640	4.0
38	192814	12217	6.3
39	207219	16602	8.0
40 ¹	110587	10057	9.1
Totaal	2044253	74087	3.6

¹ De gegevens van week 40 zijn nog niet volledig.

9 SARS-COV-2 TESTEN AFGENOMEN DOOR DE GGD'EN VANAF 1 JUNI

Tabel 12: Aantal positieve en negatieve testen vanaf 1 juni per leeftijdsgroep en geslacht.

Leeftijdsgroep	Mannen			Vrouwen		
	Aantal positief	Aantal getest	Percentage positief	Aantal positief	Aantal getest	Percentage positief
0-4	74	5390	1.4	59	4312	1.4
5-9	226	22275	1.0	226	19202	1.2
10-14	1078	66681	1.6	993	56469	1.8
15-19	3504	88491	4.0	4005	97357	4.1
20-24	6340	89878	7.1	6589	119737	5.5
25-29	4671	86668	5.4	4747	123059	3.9
30-34	3347	90075	3.7	3523	131536	2.7
35-39	2591	84353	3.1	2877	118785	2.4
40-44	2216	69740	3.2	2693	96234	2.8
45-49	2459	59350	4.1	2920	81424	3.6
50-54	2828	55549	5.1	3122	74425	4.2
55-59	2458	48348	5.1	2331	66538	3.5
60-64	1747	42940	4.1	1609	57745	2.8
65-69	952	33168	2.9	891	39926	2.2
70-74	636	25135	2.5	627	27080	2.3
75-79	333	12969	2.6	317	13997	2.3
80-84	177	6825	2.6	192	7431	2.6
85-89	59	2727	2.2	100	3185	3.1
90-94	26	690	3.8	41	1058	3.9
95+	5	125	4.0	9	215	4.2
Niet vermeld	0	0	0.0	0	0	0.0
Totaal	35727	891377	4.0	37871	1139715	3.3

9 SARS-COV-2 TESTEN AFGENOMEN DOOR DE GGD'EN VANAF 1 JUNI

Tabel 13: Aantal testen en percentage positief per doelgroep uitgevoerd door de GGD'en.

Groep	Vanaf 1 juni			Afgelopen kalender week ¹		
	Aantal positief	Aantal getest	Percentage positief	Aantal positief	Aantal getest	Percentage positief
Kinderen 0-3 jaar	61	6843	0.9	7	55	12.7
Kinderen 4-11 jaar	725	78666	0.9	46	610	7.5
Kinderen 12-17 jaar	4650	198751	2.3	749	13317	5.6
Zorgmedewerkers	3907	134064	2.9	809	10585	7.6
Onderwijs/kinderopvang	3281	117729	2.8	715	11061	6.5
Mantelzorgers	142	4626	3.1	23	361	6.4
Horeca	2314	39896	5.8	345	2888	11.9
Handhaving ²	443	12769	3.5	66	943	7.0
Contactberoep	8144	205557	4.0	1277	14102	9.1
Overig/onbekend	46379	1223522	3.8	5750	55634	10.3
Getest ihkv BCO ³	4041	21830	18.5	270	1031	26.2
Totaal	74087	2044253	3.6	10057	110587	9.1

¹ Van 28 september tot en met 4 oktober.

² Onder handhaving vallen medewerkers bij politie, BOA, marechaussee, brandweer en Dienst Justitiële Inrichtingen.

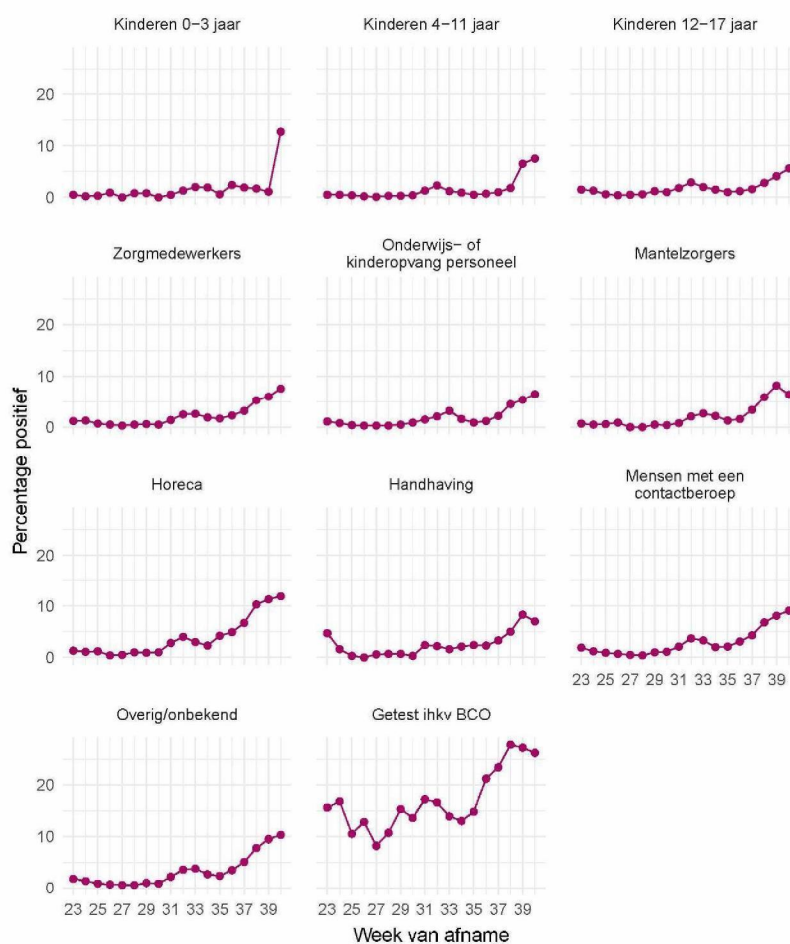
³ Voor deze personen is geregistreerd dat zij getest zijn in het kader van bron- en contactonderzoek (BCO). Het werkelijk aantal geteste personen vanwege BCO is waarschijnlijk hoger.

9 SARS-COV-2 TESTEN AFGENOMEN DOOR DE GGD'EN VANAF 1 JUNI



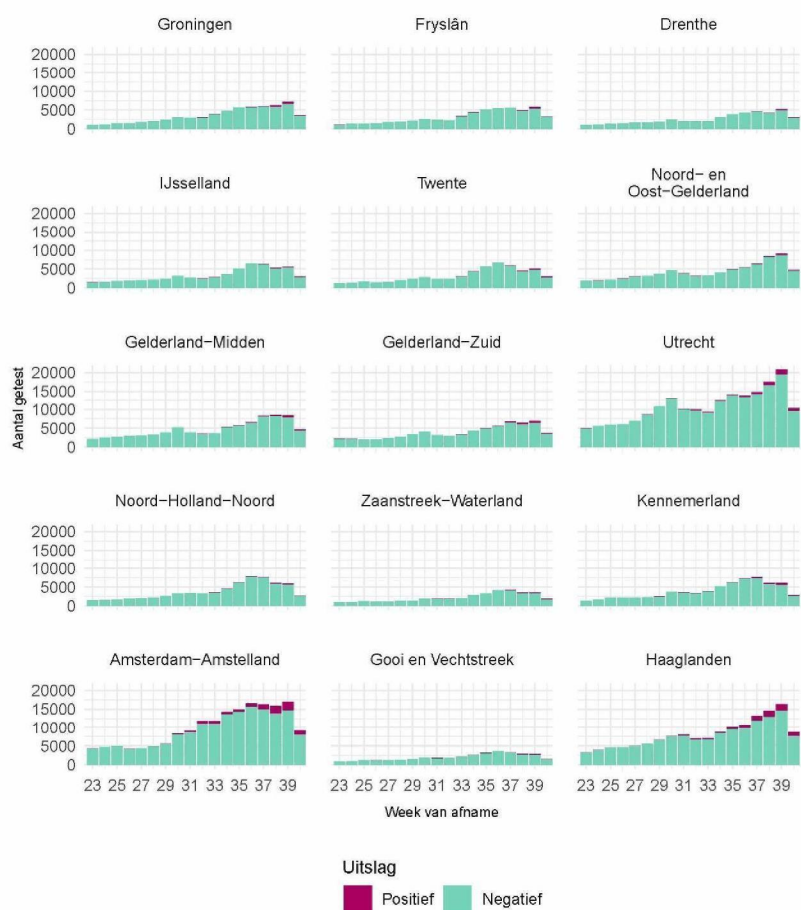
Figuur 18: Aantal positieve en negatieve testen per week en per doelgroep vanaf 1 juni. NB: De reikwijdtes van de y-assen verschillen.

9 SARS-COV-2 TESTEN AFGENOMEN DOOR DE GGD'EN VANAF 1 JUNI



Figuur 19: Percentage positieve testen per doelgroep en per kalenderweek vanaf 1 juni.

9 SARS-COV-2 TESTEN AFGENOMEN DOOR DE GGD'EN VANAF 1 JUNI



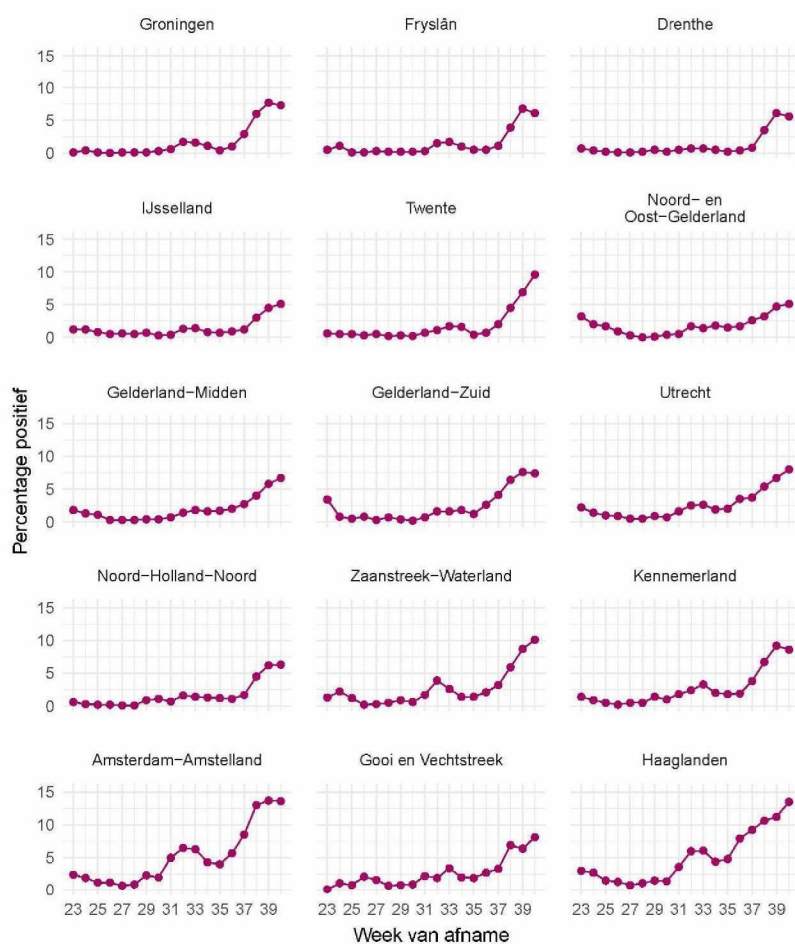
Figuur 20: Aantal positieve en negatieve testen per week en per veiligheidsregio (deel 1) vanaf 1 juni.

9 SARS-COV-2 TESTEN AFGENOMEN DOOR DE GGD'EN VANAF 1 JUNI



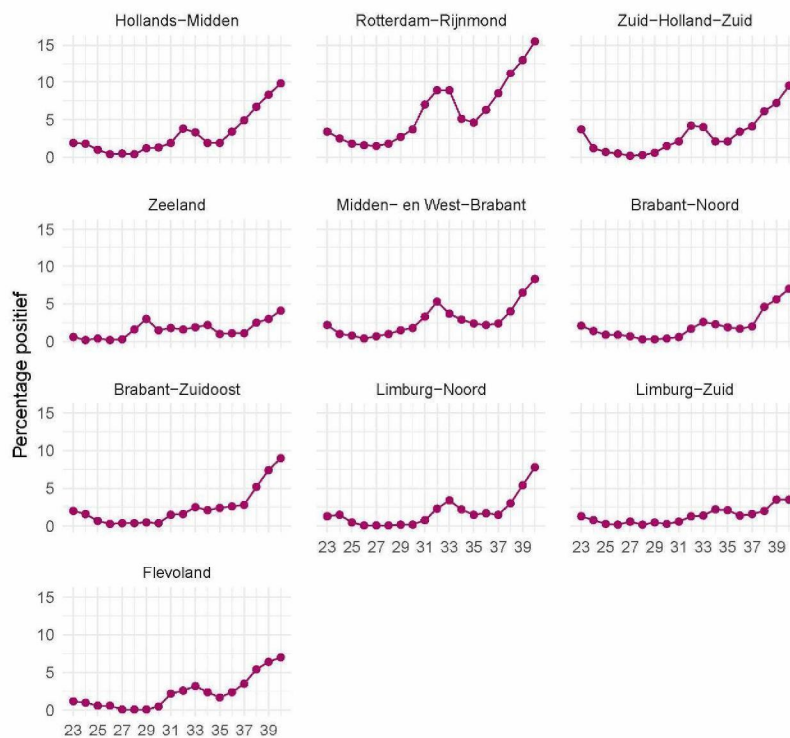
Figuur 21: Aantal positieve en negatieve testen per week en per veiligheidsregio (deel 2) vanaf 1 juni.

9 SARS-COV-2 TESTEN AFGENOMEN DOOR DE GGD'EN VANAF 1 JUNI



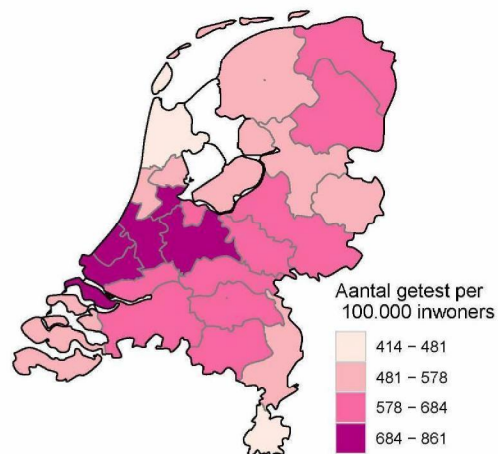
Figuur 22: Percentage positieve testen per veiligheidsregio (deel 1) en per kalenderweek vanaf 1 juni.

9 SARS-COV-2 TESTEN AFGENOMEN DOOR DE GGD'EN VANAF 1 JUNI

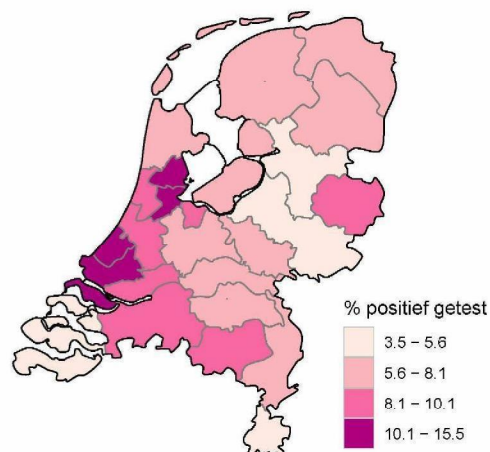


Week van afname

Figuur 23: Percentage positieve testen per veiligheidsregio (deel 2) en per kalenderweek vanaf 1 juni.



Figuur 24: Aantal testen per 100.000 inwoners per veiligheidsregio waar de patiënt woont in de afgelopen kalenderweek (van 28 september tot en met 4 oktober). De grijze lijnen geven de grenzen van de veiligheidsregio's weer.



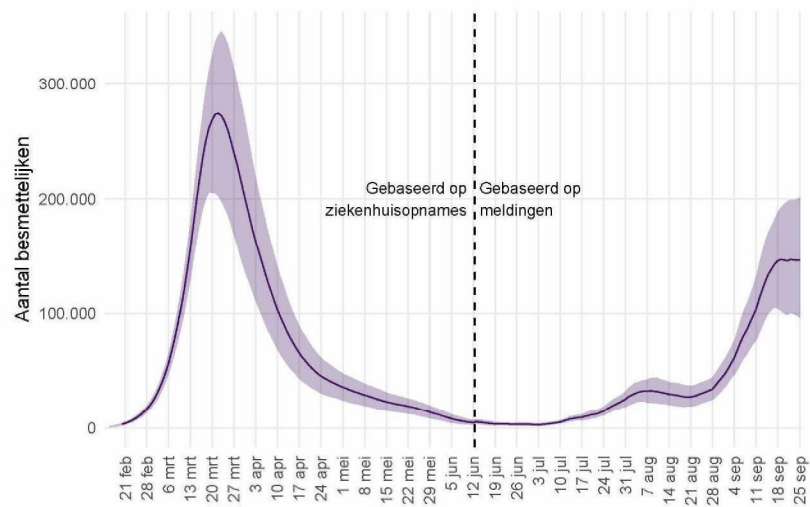
Figuur 25: Percentage positieve testen per veiligheidsregio waar de patiënt woont in de afgelopen kalenderweek (van 28 september tot en met 4 oktober). De grijze lijnen geven de grenzen van de veiligheidsregio's weer.

10 Schattingen en berekeningen

10.1 Schatting van het aantal besmettelijke personen gebaseerd op gegevens t/m 25 september 2020

Als iemand het coronavirus oploopt, is hij/zij een tijd lang besmettelijk voor anderen. Hoe lang dit duurt, verschilt van persoon tot persoon. Op basis van verschillende gegevensbronnen over hoeveel mensen het coronavirus opgelopen hebben in een bepaalde periode, kan een inschatting worden gemaakt van het aantal besmettelijke personen in de algemene bevolking. Deze schatting gaat gepaard met onzekerheid: het exacte aantal is onbekend, maar we kunnen door berekeningen aangeven tussen welke waarden het zich waarschijnlijk bevindt.

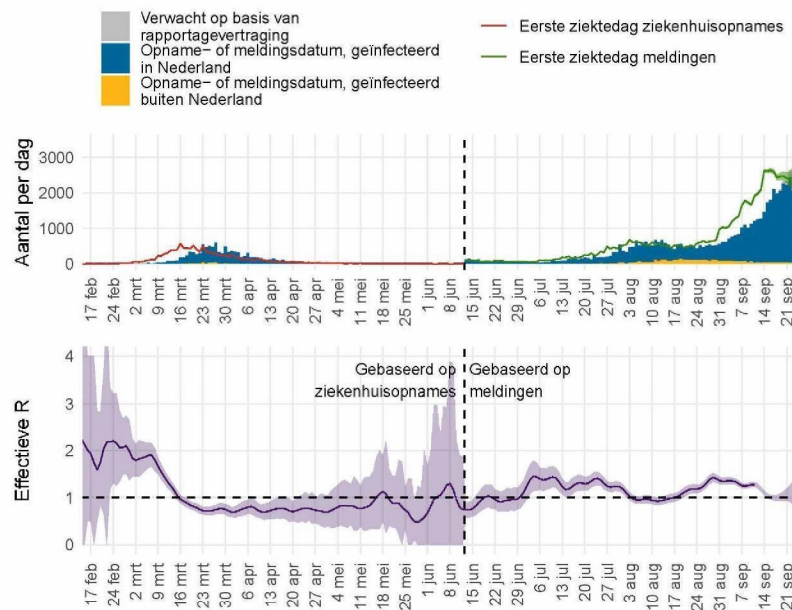
De methode is nog in ontwikkeling. Eerder baseerden we een schatting van het aantal besmettelijke personen op basis van intensive care (IC) opnames. Omdat het aantal mensen dat met COVID-19 op een IC is opgenomen heel laag kan zijn, baseren we de schattingen voor aantal besmettingen in de periode van februari tot 12 juni 2020 op basis van ziekenhuisopnames. Tot nu toe berekenden we vanaf 12 juni het aantal besmettelijke personen op basis van het aantal meldingen van COVID-19 patiënten omdat het aantal ziekenhuisopnames laag was. Nu het aantal ziekenhuisopnames weer hoger is, baseren we ons vanaf 9 oktober weer op ziekenhuisopnames. Een andere informatiebron voor het aantal besmettingen is het aantal mensen dat aantoonbare antistoffen heeft tegen SARS-CoV-2, het virus dat COVID-19 veroorzaakt. Eerder baseerden we de berekening op de resultaten volgens de eerste meting van de Pienter-Corona studie van het RIVM, nu gebruiken we de resultaten volgens de tweede meting van de Pienter-Corona studie van het RIVM zie hier. Eerder rapporteerden we de schatting van het aantal besmettelijken in de afgelopen week, nu rapporteren we de schatting van het aantal besmettelijken een week daarvoor. Deze week stappen we over, en rapporteren het aantal besmettelijken volgens de methode die we afgelopen tijd gebruikten, volgende week gebruiken we de nieuwe methode. We rapporteren nu het geschatte aantal besmettelijken van 25 september tussen 96474 en 201461 personen.



Figuur 26: Het geschat aantal besmettelijke personen voor Nederland. De figuur geeft het aantal besmettelijke personen op basis van het aantal ziekenhuisopnames tot 12 juni, links van de verticale stippellijn, en het aantal besmettelijke personen op basis van het aantal meldingen vanaf 12 juni, rechts van de stippellijn. We definiëren besmettelijke personen hier als mensen die een infectie hebben, en die ook in redelijke mate besmettelijk zijn, waarbij uiteindelijk aantoonbare antistoffen worden gevormd na deze infectie.

10.2 Het reproductiegetal R gebaseerd op gegevens t/m 25 september 2020

Het reproductiegetal R geeft het gemiddeld aantal mensen dat besmet wordt door een persoon met COVID-19. Voor de schatting van dit reproductiegetal gebruiken we het aantal gemelde COVID-19 ziekenhuisopnames per dag in Nederland. Omdat een ziekenhuisopname van een COVID-19 patiënt met enige vertraging doorgegeven wordt in het rapportagesysteem, corrigeren we de aantallen ziekenhuisopnames voor deze vertraging¹. Voor een groot deel van de gemelde patiënten is de eerste ziektedag bekend. Deze informatie wordt gebruikt om de eerste ziektedag voor de overige patiënten te schatten. Door het aantal in het ziekenhuis opgenomen patiënten per datum van eerste ziektedag weer te geven is direct te zien of het aantal infecties toeneemt, piekt of afneemt. Voor de berekening van het reproductiegetal is het ook nodig te weten wat de tijdsduur is tussen de eerste ziektedag van een COVID-19 patiënt en de eerste ziektedag van zijn of haar besmetter. Deze tijdsduur is gemiddeld 4 dagen, berekend op basis van COVID-19 meldingen aan de GGD. Als het aantal nieuwe ziekenhuisopnames laag is, berekenen we het reproductiegetal R op basis van het aantal meldingen van COVID-19 patiënten. Dit aantal meldingen wordt bijgehouden door de GGD'en. Met deze informatie wordt de waarde van het reproductiegetal berekend zoals beschreven in Wallinga & Lipsitch 2007².



Figuur 27: Het effectief reproductiegetal R voor Nederland.

¹van de Kastelele J, Eilers PHG, Wallinga J. Nowcasting the Number of New Symptomatic Cases During Infectious Disease Outbreaks Using Constrained P-spline Smoothing. *Epidemiology*. 2019;30(5):737-745. doi:10.1097/EDE.0000000000001050.

²Wallinga J, Lipsitch M. How generation intervals shape the relationship between growth rates and reproductive numbers. *Proc Biol Sci*. 2007;274(1609):599-604. doi:10.1098/rspb.2006.3751.

Figuur 27 geeft links van de stippellijn in blauw het aantal in Nederland voor COVID-19 in het ziekenhuis opgenomen patiënten naar opnamedatum, zoals gemeld aan de GGD'en. In grijs is het verwachte extra aantal opnames weergegeven, op basis van correctie voor rapportagevertraging. Het aantal in het ziekenhuis opgenomen patiënten per datum van eerste ziektedag is weergegeven in rood. Bij patiënten waar de eerste ziektedag niet bekend is, is deze geschat. Op basis van deze eerste ziektedag voor in het ziekenhuis opgenomen patiënten wordt het reproductiegetal berekend. Als het aantal nieuwe ziekenhuisopnames laag is, berekenen we het reproductiegetal R op basis van het aantal meldingen van COVID-19 patiënten. Rechts van de stippellijn is het aantal meldingen naar meldingsdatum weergegeven in blauw. De eerste ziektedag van deze patiënten is weergegeven in groen. De meest aannemelijke waarde van het reproductiegetal is weergegeven als paarse lijn in de onderste figuur. Wanneer de rode of groene lijn in de bovenste figuur een stijgende trend heeft is het reproductiegetal groter dan 1, wanneer de rode of groene lijn een dalende trend heeft is het reproductiegetal kleiner dan 1. De onzekerheidsmarge van een reproductiegetal is groter als er weinig ziekenhuisopnames of als er weinig meldingen zijn (paars, het 95% betrouwbaarheidsinterval). Bij lage aantallen ziekenhuisopnames wordt de onzekerheid van het reproductiegetal groter en kan deze meer schommelen. Als de schatting boven de waarde 1 komt, moet eerst naar de bandbreedte worden gekeken voordat er conclusies kunnen worden getrokken. De rapportagevertragingen en de tijdsduur tussen opeenvolgende infecties betekenen in Nederland dat we betrouwbare schattingen kunnen maken van de waarde van het reproductiegetal R langer dan 14 dagen geleden. Voor schattingen van R meer recent dan 14 dagen geleden is de betrouwbaarheid niet groot, en voor deze periode wordt de meest aannemelijke waarde weggelaten. Op 11 september was het reproductiegetal R gemiddeld 1.27 (1.22 – 1.33, 95% betrouwbaarheidsinterval).

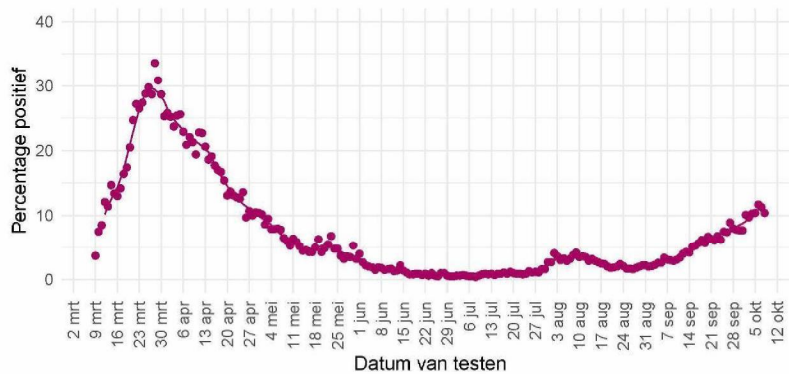
11 COVID-19 gegevens uit overige bronnen

11.1 SARS-CoV-2 laboratoriumtests op basis van de virologische dagstaten

Om zicht te houden op het aantal geteste personen en het aantal positief geteste personen op het SARS-CoV-2 virus in Nederland, is alle laboratoria in Nederland die diagnostiek voor SARS-CoV-2 uitvoeren gevraagd om vanaf 9 maart deze data dagelijks te melden. De laboratoria rapporteren op maandag voor 12 uur over de voorgaande week. Het aantal personen met een positieve uitslag wijkt af van het aantal patiënten gemeld door GGD'en omdat sommige personen mogelijk vaker getest worden en omdat positieve laboratorium uitslagen sneller gerapporteerd kunnen worden.

Tabel 14: Aantal geteste personen en aantal SARS-CoV-2 positief geteste personen in Nederland, gemeld door laboratoria, per week.

Datum van - tot	Aantal labs	Aantal geteste personen	Aantal personen met positieve uitslag	% positief
2020-03-09 - 2020-03-15	30	17080	1529	9.0
2020-03-16 - 2020-03-22	35	21338	3953	18.5
2020-03-23 - 2020-03-29	37	24745	7232	29.2
2020-03-30 - 2020-04-05	40	29098	7424	25.5
2020-04-06 - 2020-04-12	41	38960	8391	21.5
2020-04-13 - 2020-04-19	42	40102	7140	17.8
2020-04-20 - 2020-04-26	43	38395	4947	12.9
2020-04-27 - 2020-05-03	44	28954	2906	10.0
2020-05-04 - 2020-05-10	46	29006	2072	7.1
2020-05-11 - 2020-05-17	49	32687	1678	5.1
2020-05-18 - 2020-05-24	53	29339	1595	5.4
2020-05-25 - 2020-05-31	52	33871	1302	3.8
2020-06-01 - 2020-06-07	53	58956	1224	2.1
2020-06-08 - 2020-06-14	53	63778	1004	1.6
2020-06-15 - 2020-06-21	53	65541	619	0.9
2020-06-22 - 2020-06-28	53	64140	493	0.8
2020-06-29 - 2020-07-05	53	69658	408	0.6
2020-07-06 - 2020-07-12	54	79309	520	0.7
2020-07-13 - 2020-07-19	53	89783	858	1.0
2020-07-20 - 2020-07-26	53	113744	1099	1.0
2020-07-27 - 2020-08-02	54	122021	2403	2.0
2020-08-03 - 2020-08-09	55	118058	3950	3.3
2020-08-10 - 2020-08-16	54	121366	3900	3.2
2020-08-17 - 2020-08-23	54	161406	3416	2.1
2020-08-24 - 2020-08-30	54	185167	3415	1.8
2020-08-31 - 2020-09-06	54	184761	4489	2.4
2020-09-07 - 2020-09-13	54	197923	6658	3.4
2020-09-14 - 2020-09-20	54	201617	11131	5.5
2020-09-21 - 2020-09-27	54	209292	14640	7.0
2020-09-28 - 2020-10-04	53	189837	16352	8.6



Figuur 28: Percentage van personen die getest zijn op SARS-CoV-2 waarbij de testuitslag positief was, gemeld door de virologische laboratoria. De stippen geven het percentage per dag aan; de lijn een 7-daags lopend gemiddelde.

11 COVID-19 GEGEVENS UIT OVERIGE BRONNEN

Tabel 15: Aantal geteste personen en aantal SARS-CoV-2 positief geteste personen in Nederland, gemeld door virologische laboratoria, uitgesplitst naar aanvrager¹. De gegevens van de laatste vier kalenderweken (van 7 september t/m 4 oktober) zijn weergegeven per week. De gegevens van de periode daarvoor, vanaf 15 juni, zijn samengevoegd.

Aanvrager	Datum van - tot	Aantal labs	Aantal geteste personen	Aantal personen met positieve uitslag	Percentage positief
Ziekenhuis	2020-06-15 - 2020-09-06	41	66503	778	1.2
	2020-09-07 - 2020-09-13	34	10314	246	2.4
	2020-09-14 - 2020-09-20	35	11041	497	4.5
	2020-09-21 - 2020-09-27	35	12768	768	6.0
Verpleeghuis	2020-09-28 - 2020-10-04	34	13011	1017	7.8
	2020-06-15 - 2020-09-06	41	13298	263	2.0
	2020-09-07 - 2020-09-13	34	3204	115	3.6
	2020-09-14 - 2020-09-20	35	4518	208	4.6
GGD	2020-09-21 - 2020-09-27	35	5060	318	6.3
	2020-09-28 - 2020-10-04	34	5057	393	7.8
	2020-06-15 - 2020-09-06	41	671804	12115	1.8
	2020-09-07 - 2020-09-13	34	94715	2747	2.9
Overig	2020-09-14 - 2020-09-20	35	101072	5318	5.3
	2020-09-21 - 2020-09-27	35	102332	7178	7.0
	2020-09-28 - 2020-10-04	34	90561	7761	8.6
	2020-06-15 - 2020-09-06	41	66950	699	1.0
	2020-09-07 - 2020-09-13	34	19985	496	2.5
	2020-09-14 - 2020-09-20	35	15422	582	3.8
	2020-09-21 - 2020-09-27	35	19610	977	5.0
	2020-09-28 - 2020-10-04	34	16045	1076	6.7

¹ In bovenstaande cijfers zijn alleen gegevens meegenomen van laboratoria die deze hebben uitgesplitst naar aanvrager, dit betreft een deel van de laboratoria.

11 COVID-19 GEGEVENS UIT OVERIGE BRONNEN

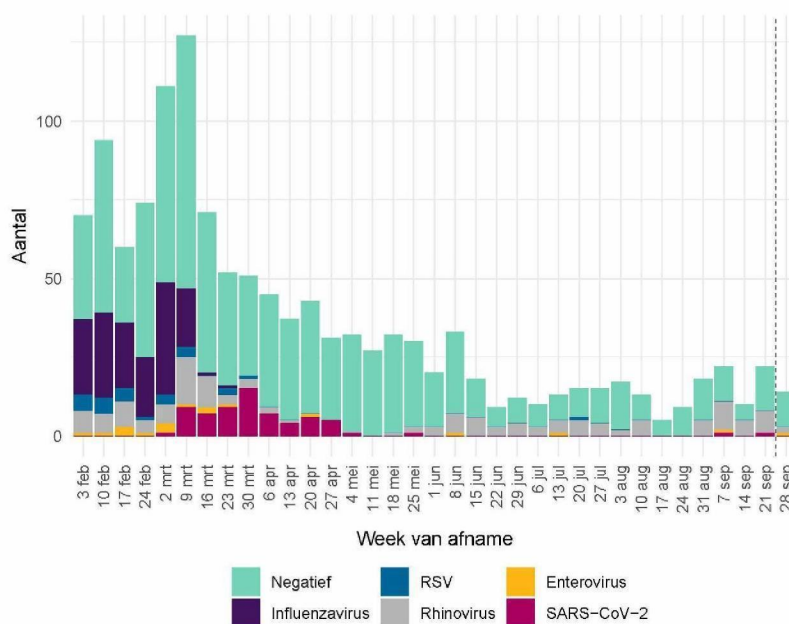
Tabel 16: Aantal geteste personen en aantal SARS-CoV-2 positief geteste ziekenhuismedewerkers en -patiënten in Nederland, gemeld door virologische laboratoria¹. De gegevens van de laatste vier kalenderweken (van 7 september t/m 4 oktober) zijn weergegeven per week. De gegevens van de periode daarvoor, vanaf 15 juni, zijn samengevoegd.

Aanvrager	Datum van - tot	Aantal labs	Aantal geteste personen	Aantal personen met positieve uitslag	Percentage positief
Medewerkers	2020-06-15 - 2020-09-06	41	24084	276	1.1
	2020-09-07 - 2020-09-13	34	5828	134	2.3
	2020-09-14 - 2020-09-20	35	6291	253	4.0
	2020-09-21 - 2020-09-27	35	7515	419	5.6
	2020-09-28 - 2020-10-04	34	7420	555	7.5
Patiënten	2020-06-15 - 2020-09-06	41	36963	471	1.3
	2020-09-07 - 2020-09-13	34	3968	98	2.5
	2020-09-14 - 2020-09-20	35	4154	209	5.0
	2020-09-21 - 2020-09-27	35	4445	292	6.6
	2020-09-28 - 2020-10-04	34	4726	378	8.0

¹ In bovenstaande cijfers zijn alleen gegevens meegenomen van laboratoria die deze hebben uitgesplitst naar doelgroep, dit betreft een deel van de laboratoria.

11.2 Nivel/RIVM huisartsen peilstation surveillance: respiratoire infecties bij personen met griepachtige klachten of acute luchtweginfecties.

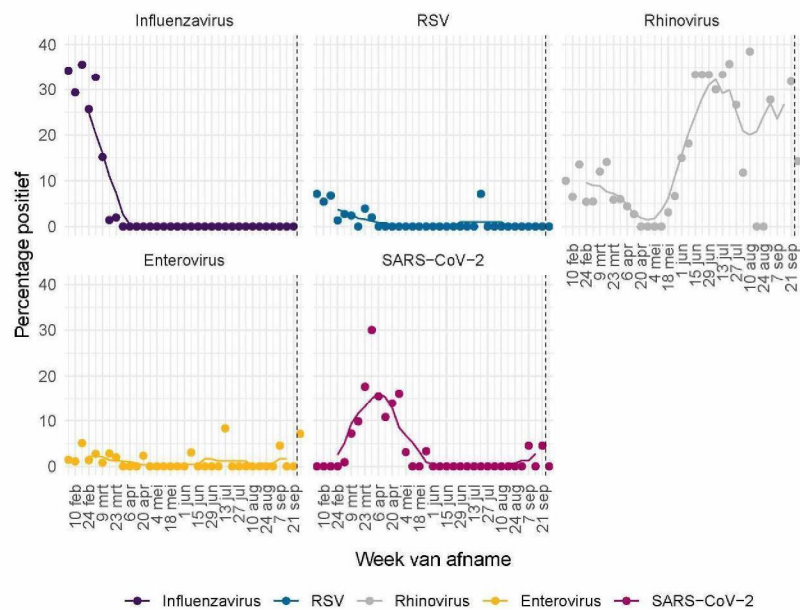
De aantallen mensen met COVID-19 in de steekproef van de Peilstations kunnen niet vergeleken worden met de resultaten van de GGD'en. Bij een steekproef van de personen die de huisarts consulteren met griepachtige klachten of acute luchtweginfecties, worden monsters afgenomen voor de landelijke respiratoire surveillance. Dit wordt gedaan door ongeveer 40 huisartsenpraktijken die deelnemen aan de Peilstations van Nivel Zorgregistraties Eerste Lijn. Momenteel worden de meeste mensen met griepachtige klachten getest door de GGD'en. De resultaten van de Peilstations zijn gebaseerd op mensen die op consult komen bij de huisarts.



Figuur 29: Aantal patiënten met griepachtige klachten of een acute respiratoire infectie dat positief getest is op influenzavirus, RSV, rhinovirus, enterovirus of SARS-CoV-2 of dat negatief getest is op deze virussen. Gegevens van de afgelopen week (rechts van de stippellijn) zijn incompleet omdat nog niet alle testresultaten bekend zijn.

Aanwezigheid van andere virussen in de groep negatief is niet uit te sluiten, omdat er slechts op een beperkt aantal virussen getest wordt. Dubbelinfecties kunnen voorkomen. Hierdoor kunnen het aantal positieve testen hoger zijn dan het aantal positieve monsters.

11 COVID-19 GEGEVENS UIT OVERIGE BRONNEN



Figuur 30: Percentage patiënten met griepachtige klachten of een acute respiratoire infectie dat positief getest is op influenzavirus¹, RSV, rhinovirus, enterovirus of SARS-CoV-2. De stippen geven het aantal per dag aan; de lijn een 7-daags lopend gemiddelde.

¹ Omdat de influenza-laboratorium uitslagen op woensdag definitief gemaakt worden, worden de influenza-positieve uitslagen van de monsters die voorgaande week zijn afgenomen op woensdag gerapporteerd op de RIVM [griep website](#).

11.3 COVID-19 opnames op de verpleegafdeling en de intensive care

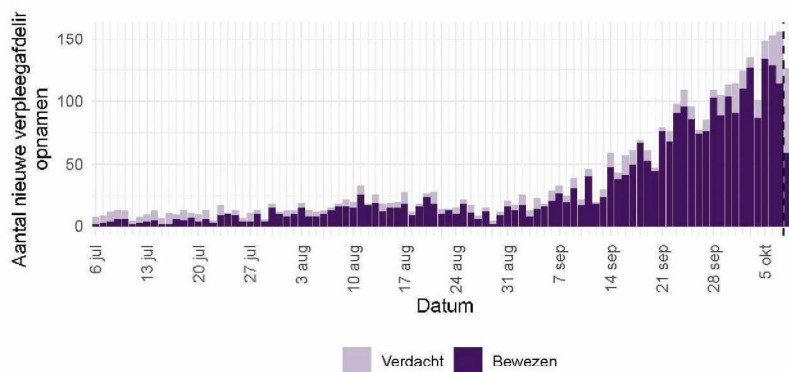
De Stichting NICE rapporteert dagelijks het aantal COVID-19 patiënten dat opgenomen is op de verpleegafdeling en de intensive care. In de afgelopen 7 dagen zijn er 1001 nieuwe bewezen COVID-19 verpleegafdeling opnames geregistreerd door NICE (ten opzichte van 577 in de 7 dagen daarvoor). In de afgelopen 7 dagen 164 nieuwe bewezen COVID-19 IC opnames (ten opzichte van 109 in de 7 dagen daarvoor). Er is mogelijk een vertraging van 2 a 3 dagen in de data-aanlevering. Gegevens rechts van de stippellijn worden momenteel nog aangevuld door de IC's.

Tabel 17: Aantal ziekenhuisopnames op de verpleegafdeling en de intensive care van patiënten met bewezen COVID-19 per week¹ van ziekenhuisopname.

Weeknummer	Verpleegafdeling	IC
28	26	7
29	31	3
30	45	7
31	61	15
32	86	17
33	119	26
34	108	28
35	68	12
36	105	16
37	178	29
38	343	51
39	567	89
40 ²	711	113

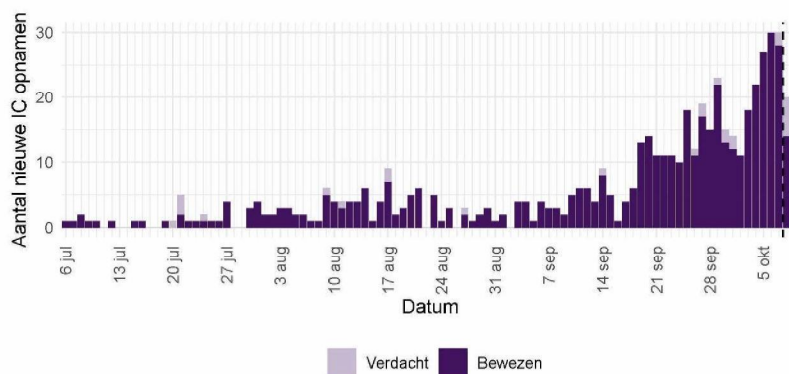
¹ Een week is gedefinieerd van maandag t/m zondag.

² De gegevens van de meest recente weken zijn nog niet volledig.

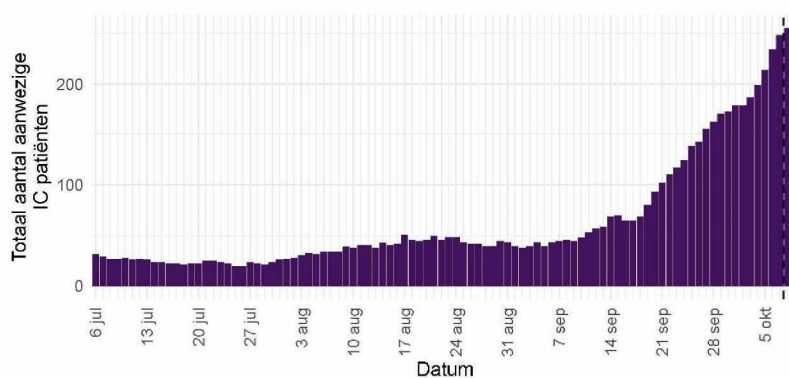


Figuur 31: Aantal nieuwe verdachte en bewezen COVID-19 patiënten per dag op Nederlandse¹ verpleegafdelingen.

11 COVID-19 GEGEVENS UIT OVERIGE BRONNEN



Figuur 32: Aantal nieuwe verdachte en bewezen COVID-19 patiënten per dag op Nederlandse¹ intensive care afdelingen.



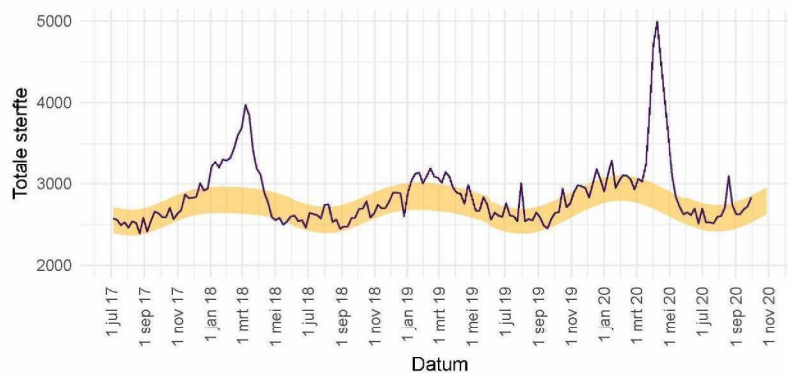
Figuur 33: Totaal aantal bewezen COVID-19 patiënten opgenomen per dag op Nederlandse¹ intensive care afdelingen.

¹ Inclusief opnames op Duitse IC's ten tijde van de overbezette Nederlandse IC's.

Bron: Nationale Intensive Care Evaluatie – NICE. Gegevens bijgewerkt op 9 oktober, 11:11 uur. Voor uitgebreider en nog actuelere informatie zie Stichting NICE.

11.4 Totale sterfte in Nederland t/m 30 september 2020

Sinds de griep пандеміе van 2009 gebruikt het RIVM gegevens van het Centraal Bureau voor de Statistiek (CBS) om het totaal aantal overleden mensen wekelijks te bewaken. Hierdoor wordt de impact van koude- of hittegolven, uitbraken en epidemieën op sterfte in beeld gebracht. Niet bij alle mensen die overlijden aan COVID-19 is een laboratoriumtest gedaan, waardoor ze niet in de COVID-19 meldingsgegevens worden opgenomen. De totale sterfte in 2020 die in beeld gebracht wordt door deze grafiek geeft mogelijk een completer beeld van sterfte door COVID-19. Deze grafiek geeft de totale sterfte weer t/m 30 september.

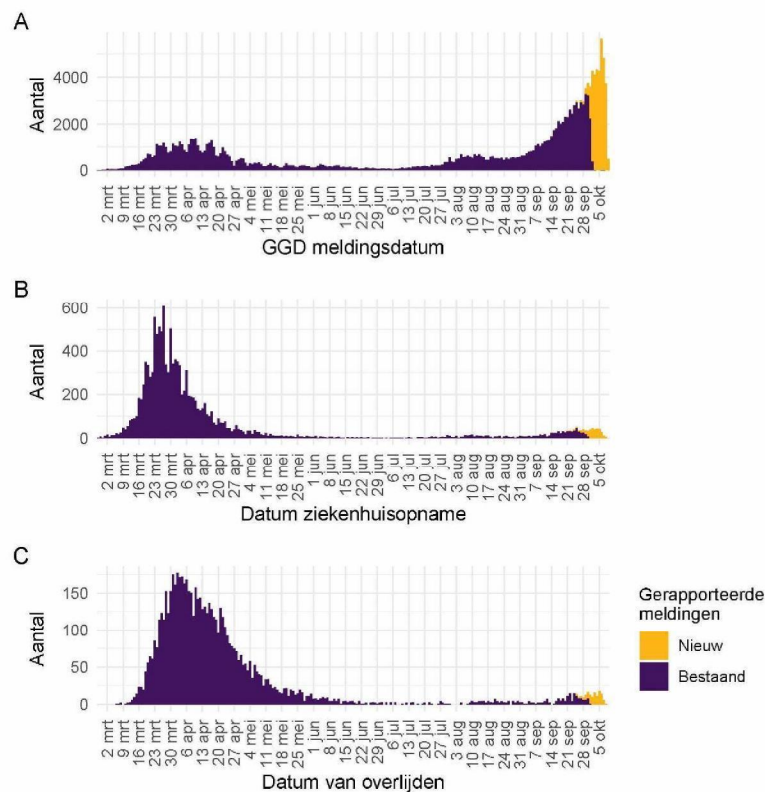


Figuur 34: Totale sterfte in Nederland t/m 30 september. De waargenomen sterfte wordt vergeleken met het aantal overlijdens dat wordt verwacht op basis van voorgaande jaren. Het gele lint in de grafiek toont de sterfte die op dat moment in het jaar wordt verwacht. Binnen 2 weken zijn circa 97% van alle sterfgevallen bekend bij het CBS.

Voor gedetailleerde informatie zie: RIVM - Monitoring Sterftcijfers en CBS. Zie EuroMOMO voor een Europees overzicht.

12 COVID-19 meldingen vanaf 27 februari 2020

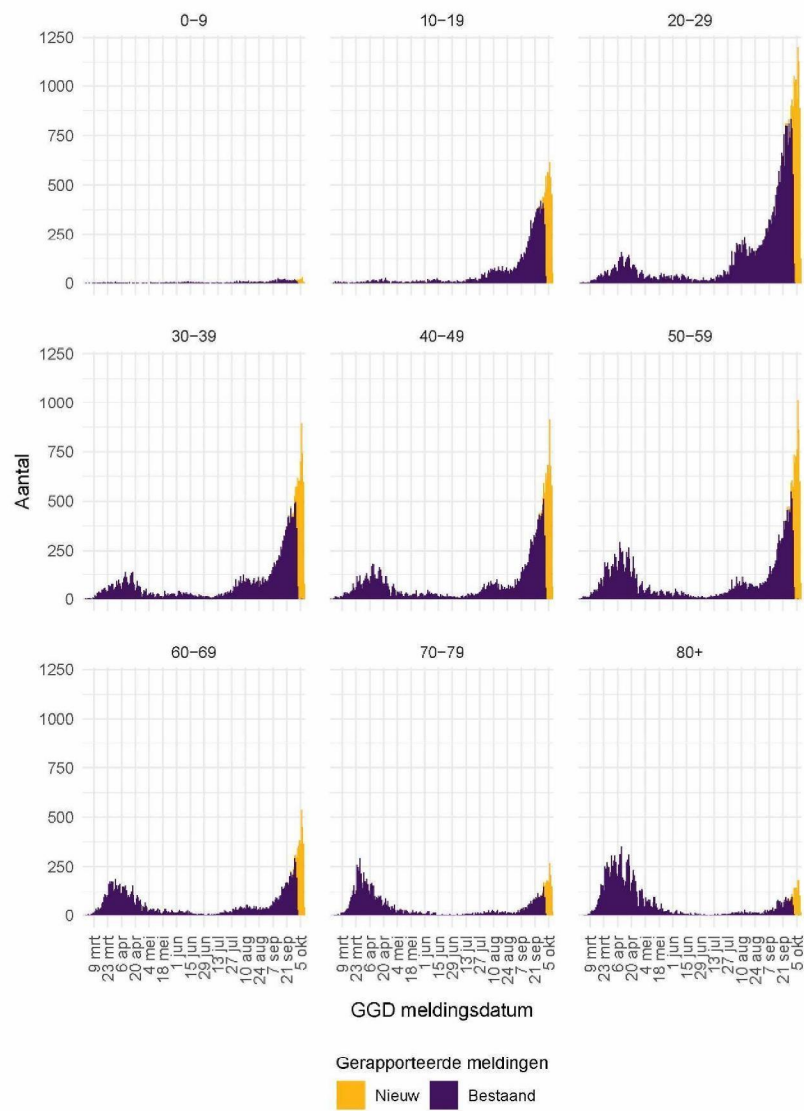
12.1 COVID-19 meldingen aan de GGD'en vanaf 27 februari 2020



Figuur 35: Aantal bij de GGD'en gemelde COVID-19 patiënten vanaf 27 februari 2020. (A) Aantal bij de GGD'en gemelde COVID-19 patiënten, naar meldingsdatum. (B) Aantal bij de GGD'en gemelde in het ziekenhuis opgenomen COVID-19 patiënten, naar datum van ziekenhuisopname. Van 5% van de in het ziekenhuis opgenomen COVID-19 patiënten is de datum van ziekenhuisopname (nog) niet gemeld. (C) Aantal bij de GGD'en gemelde overleden COVID-19 patiënten, naar datum van overlijden. Van enkele overleden COVID-19 patiënt is de datum van overlijden (nog) niet gemeld.

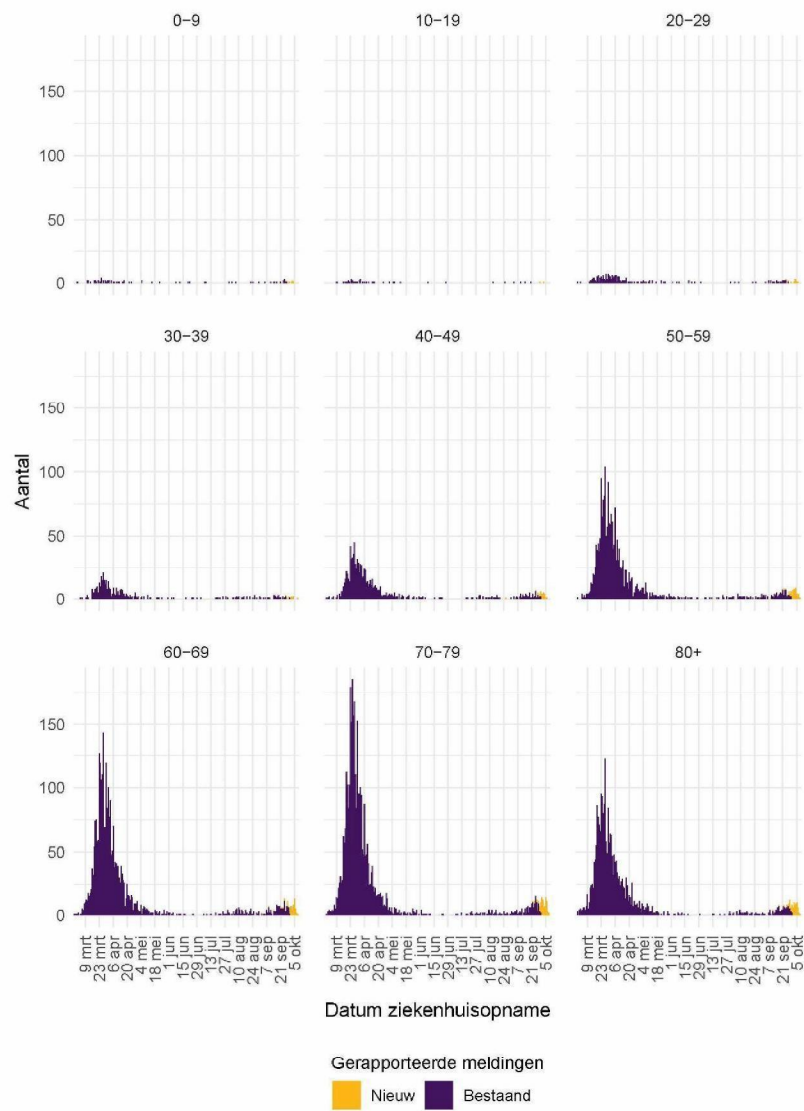
Meldingen aan het RIVM t/m 2 oktober 10:00 uur zijn in deze grafieken weergegeven in paars. Meldingen van 2 oktober 10:01 uur t/m 9 oktober 10:00 uur zijn weergegeven in geel. Sinds 1 juni kan iedereen met klachten zich laten testen. Toch is het aannemelijk dat niet alle COVID-19 patiënten getest worden. De werkelijke aantallen in Nederland zijn daarom waarschijnlijk hoger dan de aantallen die hier genoemd worden.

12 COVID-19 MELDINGEN VANAF 27 FEBRUARI 2020



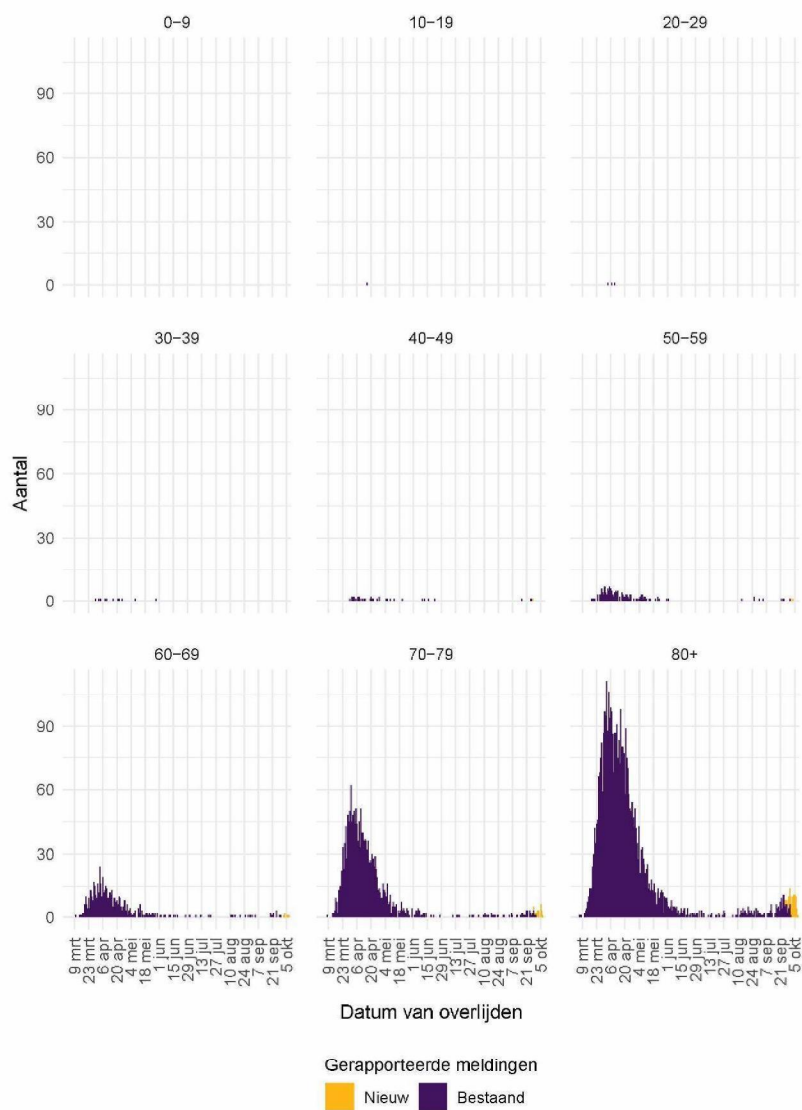
Figuur 36: Aantal bij de GGD'en gemelde COVID-19 patiënten, per leeftijdsgroep.

12 COVID-19 MELDINGEN VANAF 27 FEBRUARI 2020



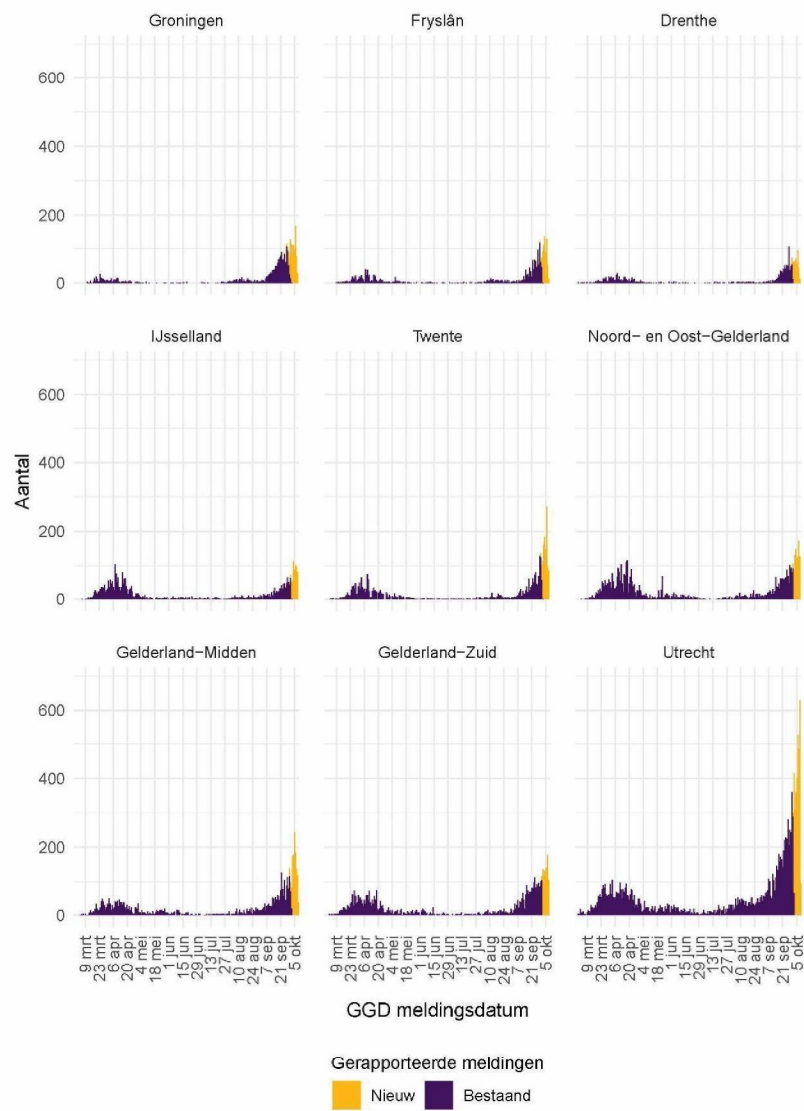
Figuur 37: Aantal bij de GGD'en gemelde in het ziekenhuis opgenomen COVID-19 patiënten, per leeftijdsgroep.

12 COVID-19 MELDINGEN VANAF 27 FEBRUARI 2020

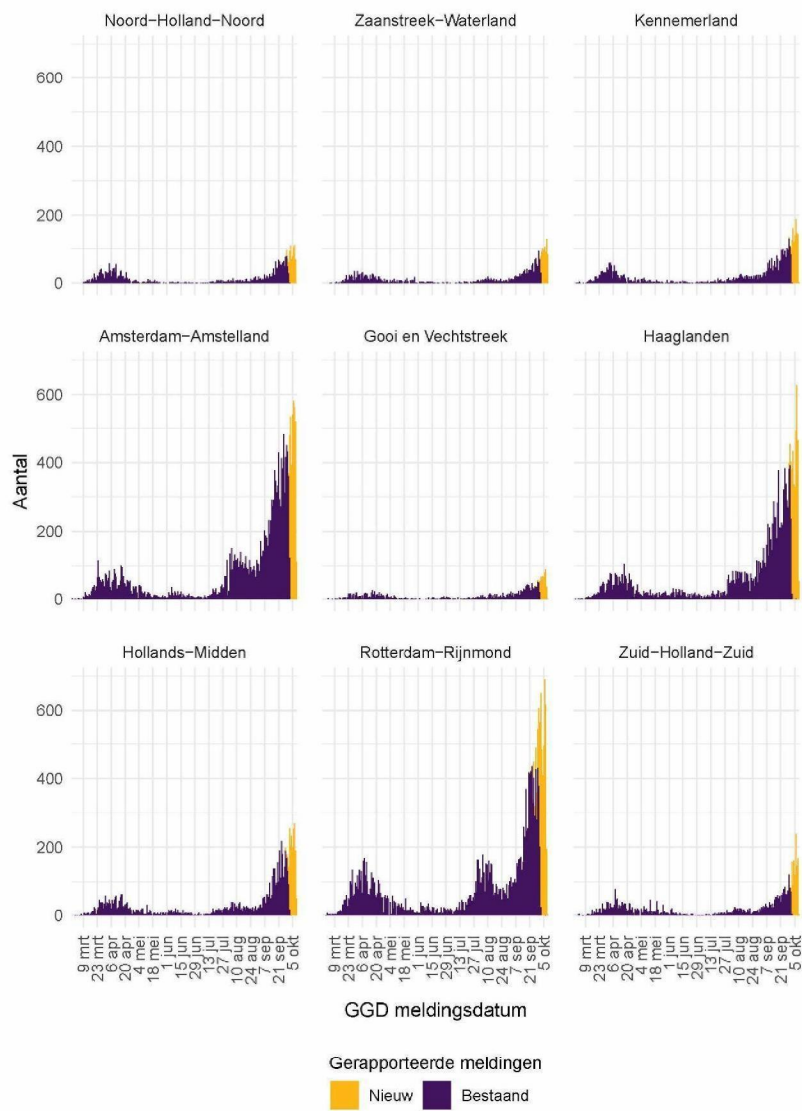


Figuur 38: Aantal bij de GGD'en gemelde overleden COVID-19 patiënten, per leeftijdsgroep.

12 COVID-19 MELDINGEN VANAF 27 FEBRUARI 2020

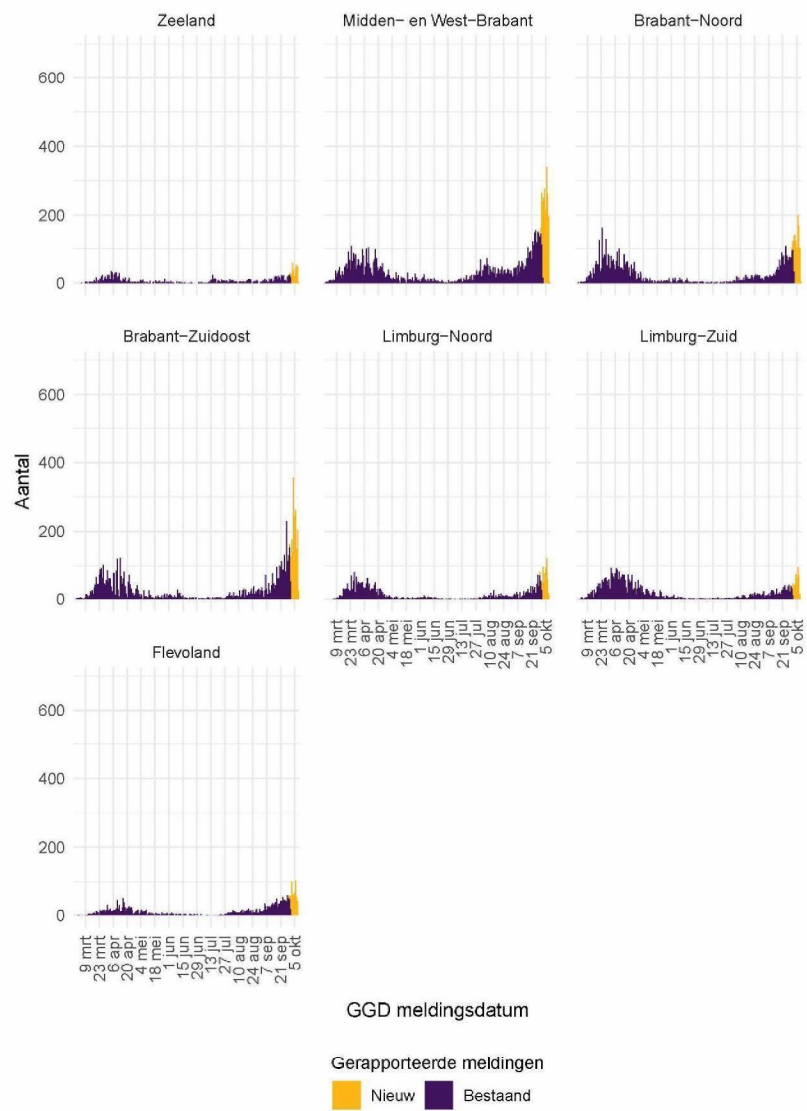


Figuur 39: Aantal bij de GGD'en gemelde COVID-19 patiënten, per veiligheidsregio (deel 1).



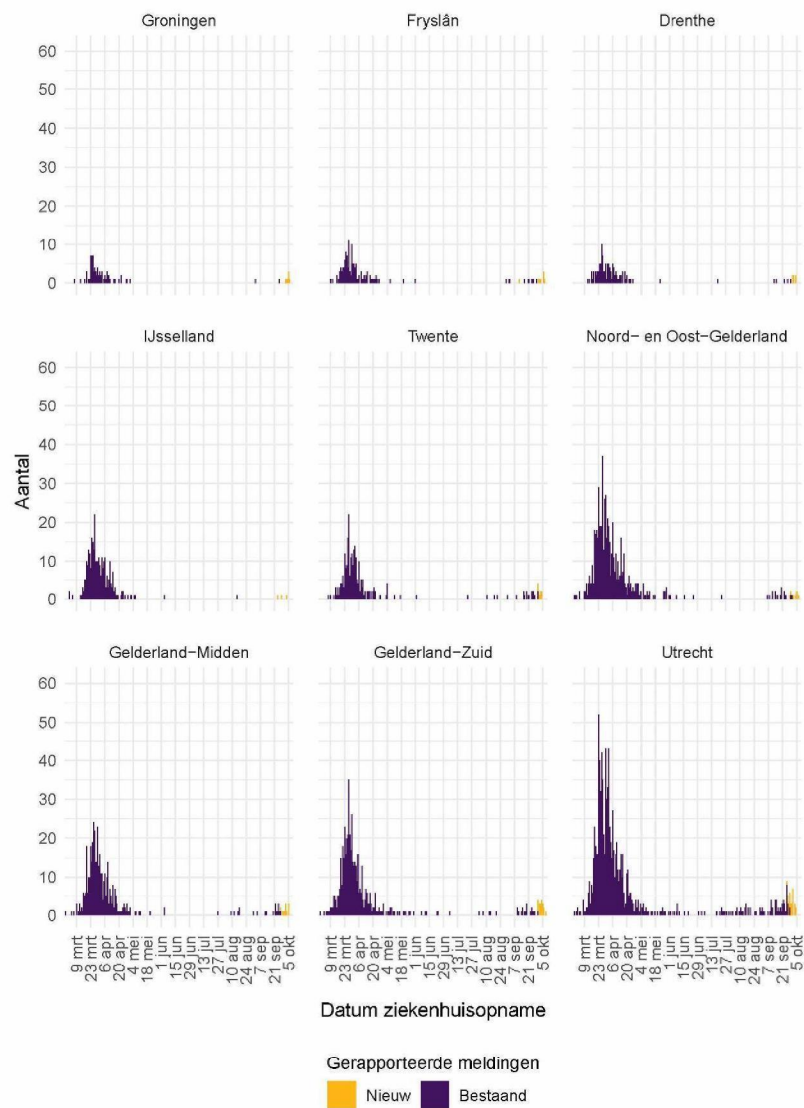
Figuur 40: Aantal bij de GGD'en gemelde COVID-19 patiënten, per veiligheidsregio (deel 2).

12 COVID-19 MELDINGEN VANAF 27 FEBRUARI 2020



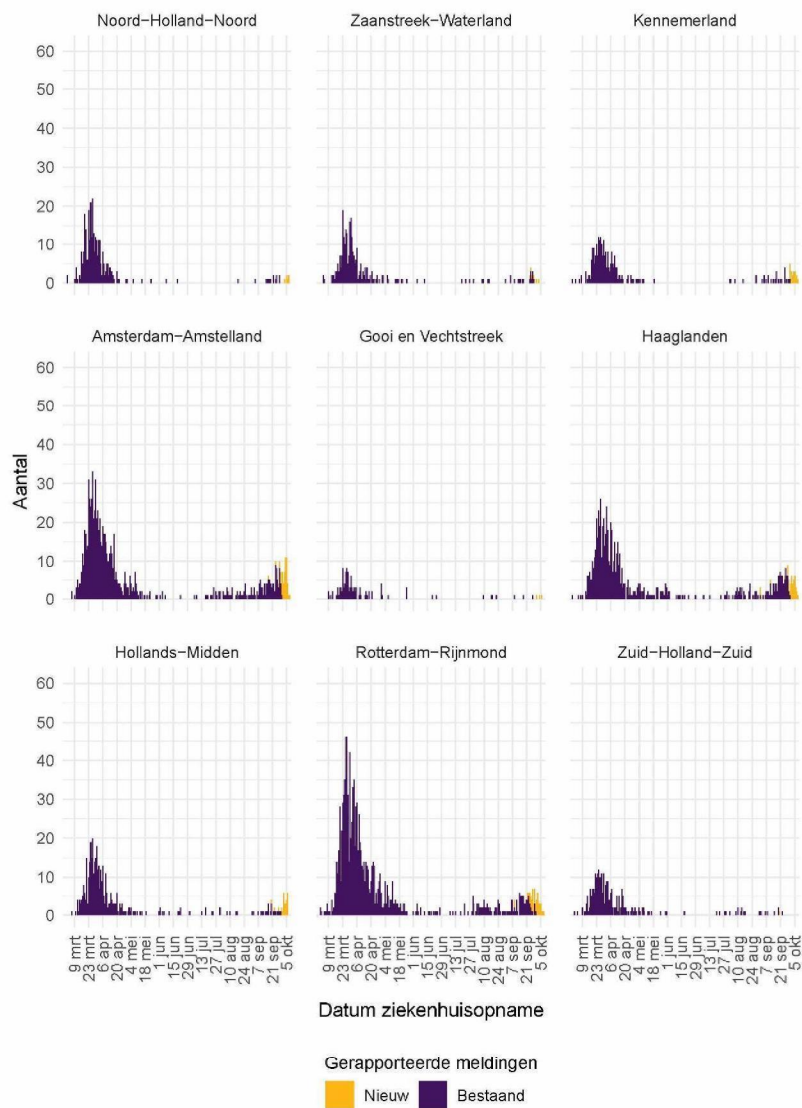
Figuur 41: Aantal bij de GGD'en gemelde COVID-19 patiënten, per veiligheidsregio (deel 3).

12 COVID-19 MELDINGEN VANAF 27 FEBRUARI 2020



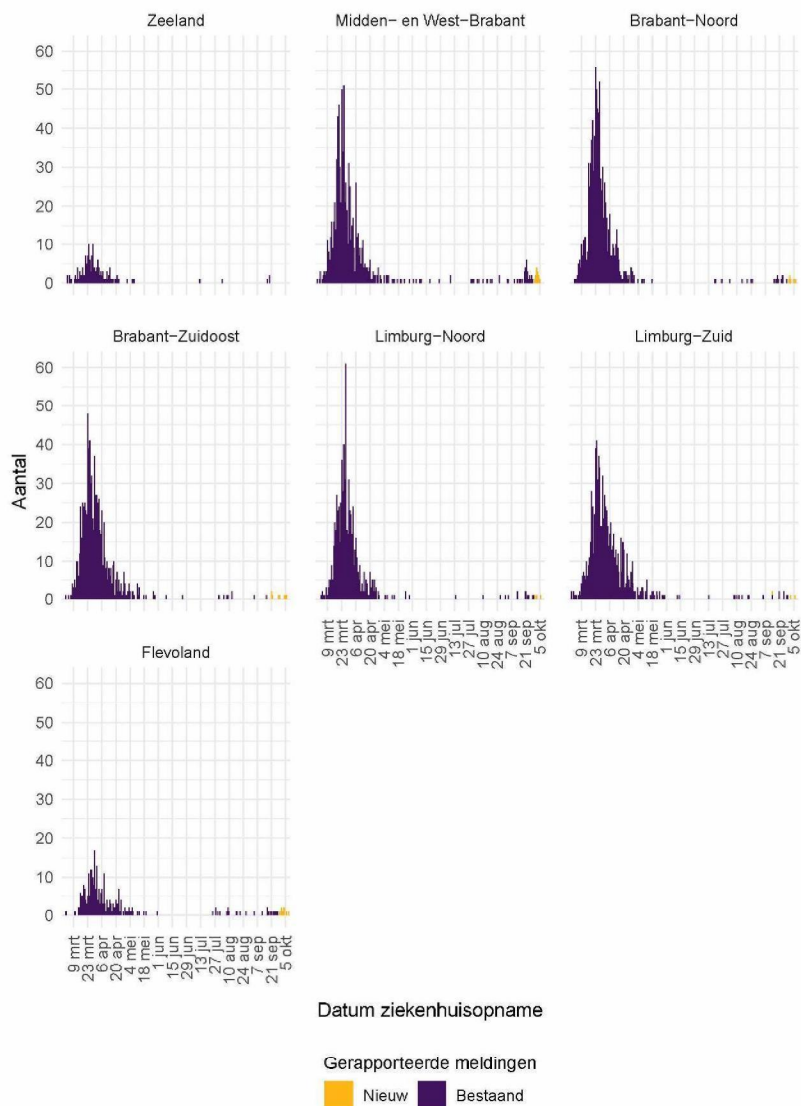
Figuur 42: Aantal bij de GGD'en gemelde in het ziekenhuis opgenomen COVID-19 patiënten, per veiligheidsregio (deel 1).

12 COVID-19 MELDINGEN VANAF 27 FEBRUARI 2020

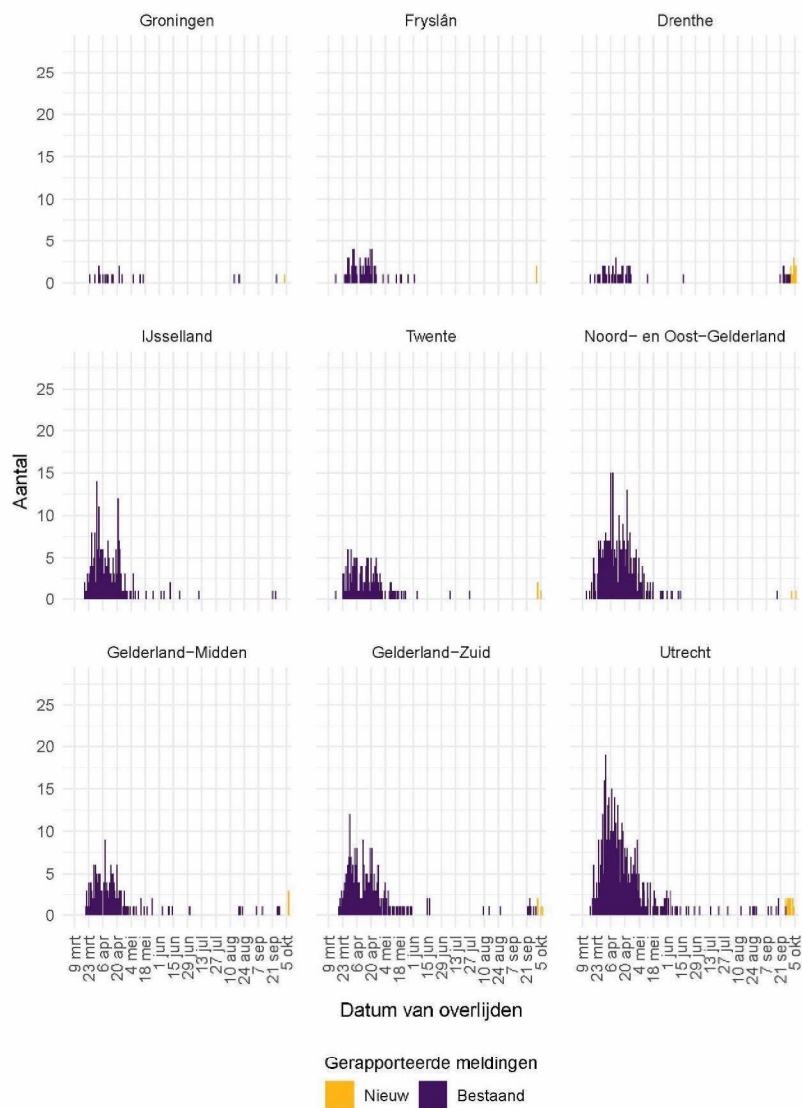


Figuur 43: Aantal bij de GGD'en gemelde in het ziekenhuis opgenomen COVID-19 patiënten, per veiligheidsregio (deel 2).

12 COVID-19 MELDINGEN VANAF 27 FEBRUARI 2020

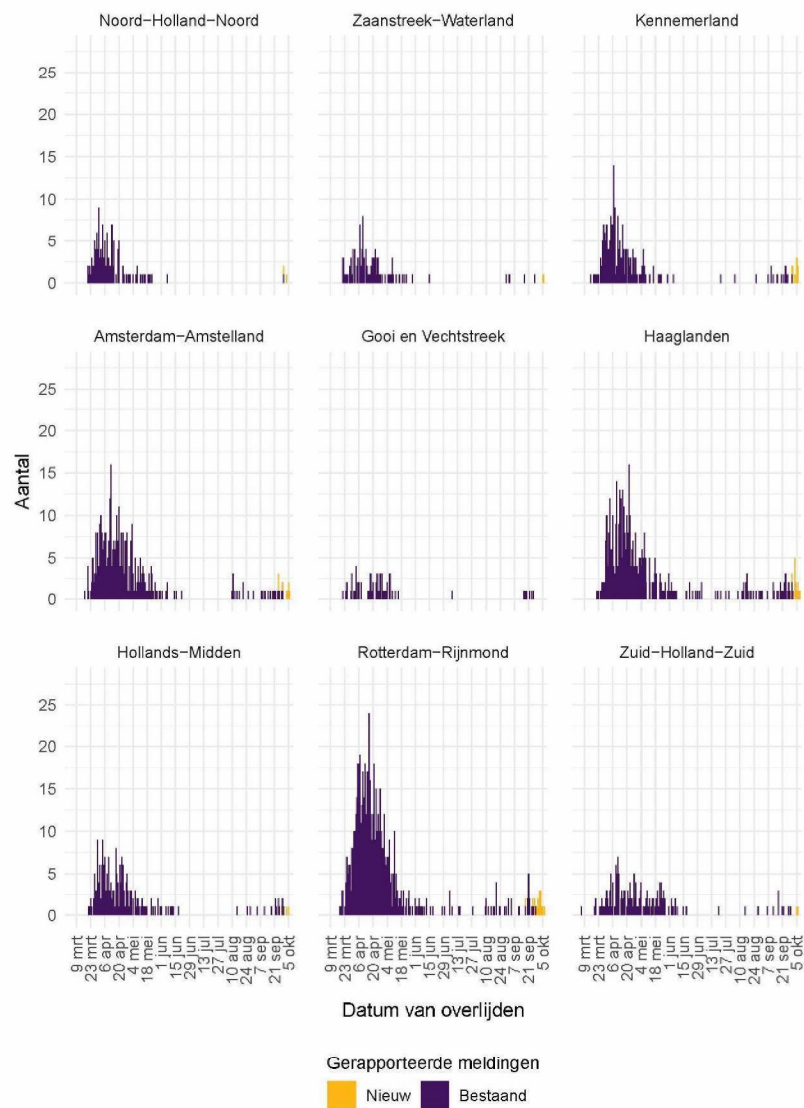


Figuur 44: Aantal bij de GGD'en gemelde in het ziekenhuis opgenomen COVID-19 patiënten, per veiligheidsregio (deel 3).



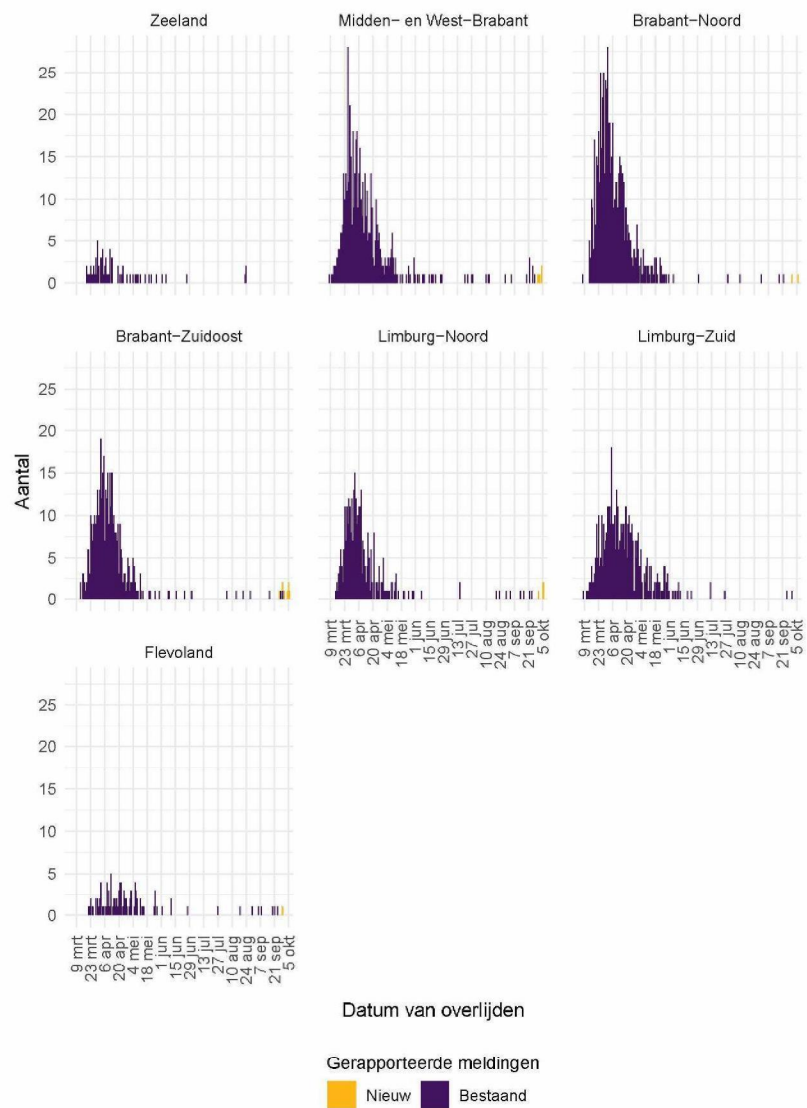
Figuur 45: Aantal bij de GGD'en gemelde overleden COVID-19 patiënten, per veiligheidsregio (deel I).

12 COVID-19 MELDINGEN VANAF 27 FEBRUARI 2020



Figuur 46: Aantal bij de GGD'en gemelde overleden COVID-19 patiënten, per veiligheidsregio (deel 2).

12 COVID-19 MELDINGEN VANAF 27 FEBRUARI 2020



Figuur 47: Aantal bij de GGD'en gemelde overleden COVID-19 patiënten, per veiligheidsregio (deel 3).

12.2 Regionale overzichten van COVID-19 meldingen vanaf 27 februari 2020

12.2.1 Aantallen COVID-19 meldingen per veiligheidsregio vanaf 27 februari 2020

Tabel 18: Aantal COVID-19 patiënten bij de GGD'en gemeld, in het ziekenhuis opgenomen en overleden per veiligheidsregio, totaal aantal patiënten en aantal patiënten per 100.000 inwoners^{1,2}

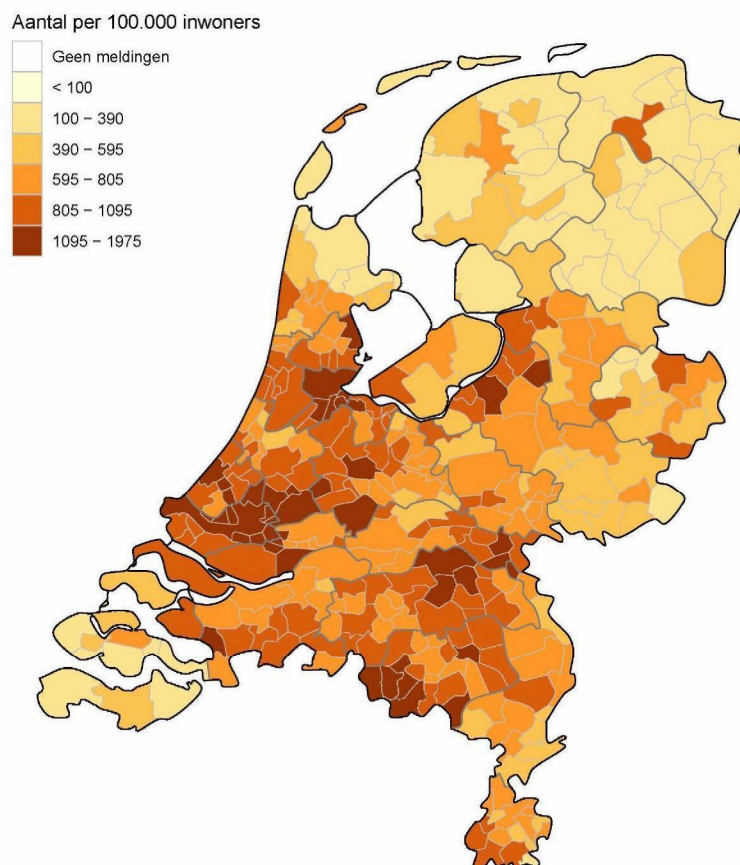
Veiligheidsregio ³	Totaal gemeld	/100.000	Ziekenhuisopname/ 100.000	Overleden /100.000
Totaal gemeld	161628	928.5	13193 75.8	6541 37.6
Groningen	2882	491.9	84 14.3	21 3.6
Fryslân	2463	378.9	149 22.9	71 10.9
Drenthe	1816	367.8	130 26.3	60 12.2
IJsseland	3439	647.2	304 57.2	205 38.6
Twente	3759	595.7	279 44.2	143 22.7
Noord- en Oost-Gelderland	5399	652.3	661 79.9	308 37.2
Gelderland-Midden	4908	704.5	434 62.3	163 23.4
Gelderland-Zuid	5360	954.4	527 93.8	243 43.3
Utrecht	13484	995.3	1005 74.2	456 33.7
Noord-Holland-Noord	3327	502.0	324 48.9	132 19.9
Zaanstreek-Waterland	3125	921.3	298 87.9	109 32.1
Kennemerland	4863	884.3	290 52.7	213 38.7
Amsterdam-Amstelland	19376	1809.9	959 89.6	370 34.6
Gooi en Vechtstreek	2347	913.0	121 47.1	67 26.1
Haaglanden	15883	1421.9	772 69.1	427 38.2
Hollands-Midden	7626	942.8	430 53.2	217 26.8
Rotterdam-Rijnmond	21269	1607.1	1206 91.1	644 48.7
Zuid-Holland-Zuid	4645	1011.2	286 62.3	169 36.8
Zeeland	1732	451.6	157 40.9	73 19.0
Midden- en West-Brabant	9514	850.2	933 83.4	520 46.5
Brabant-Noord	6257	943.4	1055 159.1	628 94.7
Brabant-Zuidoost	7342	940.5	886 113.5	429 55.0
Limburg-Noord	3388	651.5	720 138.5	324 62.3
Limburg-Zuid	4519	756.7	882 147.7	448 75.0
Flevoland	2905	686.7	301 71.2	101 23.9

¹ Betreft het aantal COVID-19 patiënten met een datum van melding aan de GGD, opnamedatum of datum van overlijden in de periode van 27 februari 2020 t/m 9 oktober 10:00 uur.

² Sinds 1 juni kan iedereen met klachten zich laten testen. Toch is het aannemelijk dat niet alle COVID-19 patiënten getest worden. De werkelijke aantallen in Nederland zijn daarom waarschijnlijk hoger dan de aantallen die hier genoemd worden. Het werkelijke aantal COVID-19 patiënten opgenomen in het ziekenhuis of overleden is hoger dan het aantal opgenomen of overleden patiënten gemeld in de surveillance, omdat de surveillance gebaseerd is op de informatie op het moment van melding. Aan het RIVM wordt niet gemeld wie hersteld is.

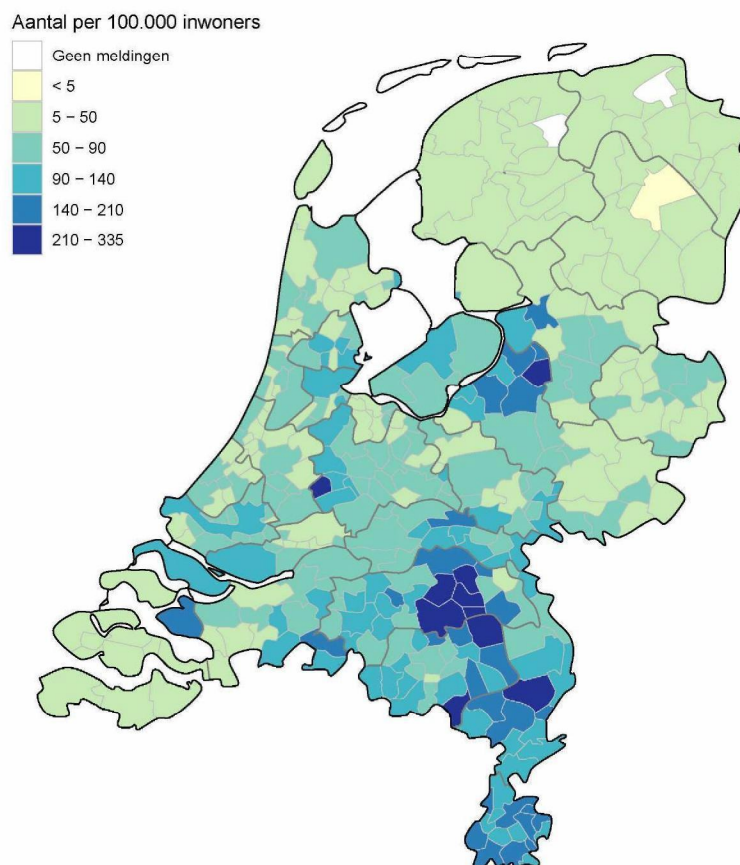
³ Van alle meldingen die aan het RIVM gemeld zijn, zijn van 153 mensen de veiligheidsregio niet bekend.

12.2.2 Kaarten met COVID-19 meldingen per gemeente vanaf 27 februari 2020



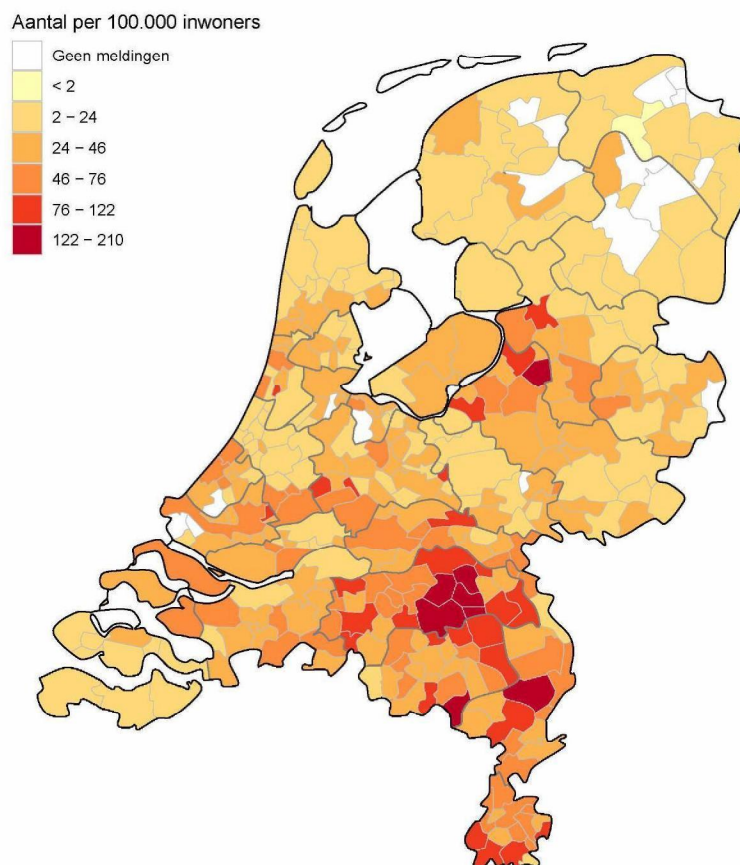
Figuur 48: Totaal aantal bij de GGD'en gemelde COVID-19 patiënten per 100.000 inwoners per gemeente t/m 9 oktober 10:00 uur. De grijze lijnen geven de grenzen van de GGD-regio's weer.

Iedere dinsdag wordt de kleurindeling van de kaart aangepast zodat het contrast tussen gemeenten duidelijker weergegeven wordt.



Figuur 49: Totaal aantal bij de GGD'en gemelde in het ziekenhuis opgenomen COVID-19 patiënten per 100.000 inwoners per gemeente t/m 9 oktober 10:00 uur. De grijze lijnen geven de grenzen van de GGD-regio's weer.

Iedere dinsdag wordt de kleurindeling van de kaart aangepast zodat het contrast tussen gemeenten duidelijker weergegeven wordt.



Figuur 50: Totaal aantal bij de GGD'en gemelde overleden COVID-19 patiënten per 100.000 inwoners per gemeente t/m 9 oktober 10:00 uur. De grijze lijnen geven de grenzen van de GGD-regio's weer.

Iedere dinsdag wordt de kleurindeling van de kaart aangepast zodat het contrast tussen gemeenten duidelijker weergegeven wordt.

12.3 Leeftijdverdeling en man-vrouwverdeling van COVID-19 patiënten vanaf 27 februari 2020

Tabel 19: Leeftijdverdeling van bij de GGD'en gemelde COVID-19 patiënten, van in het ziekenhuis opgenomen COVID-19 patiënten en van overleden COVID-19 patiënten¹

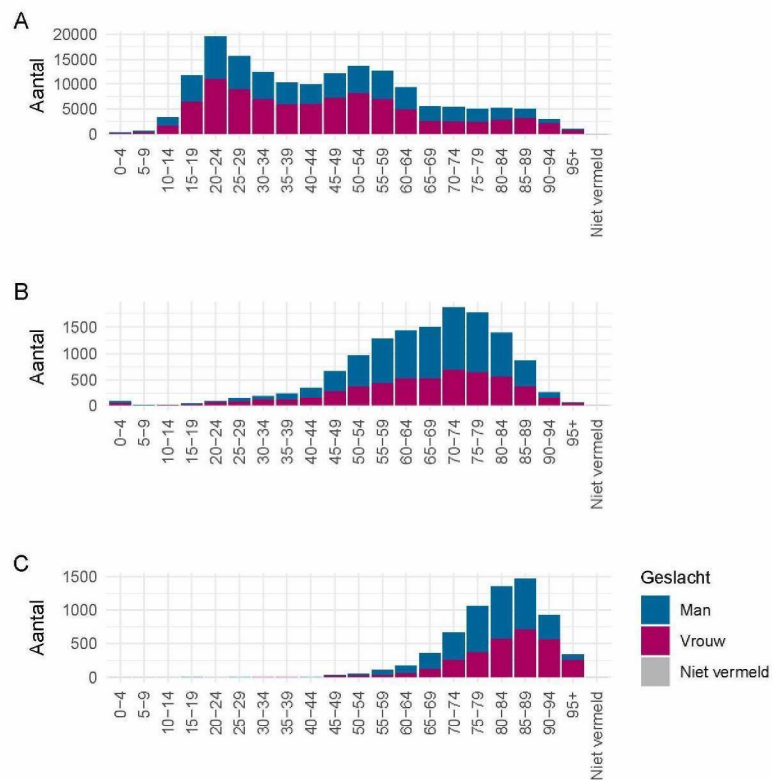
Leeftijdsgroep	Totaal gemeld	%	Ziekenhuisopname	%	Overleden	%
Totaal gemeld	161781		13199		6544	
0-4	373	0.2	79	0.6	0	0.0
5-9	673	0.4	4	0.0	0	0.0
10-14	3310	2.0	10	0.1	0	0.0
15-19	11728	7.2	39	0.3	1	0.0
20-24	19606	12.1	82	0.6	0	0.0
25-29	15720	9.7	143	1.1	3	0.0
30-34	12313	7.6	197	1.5	4	0.1
35-39	10228	6.3	239	1.8	7	0.1
40-44	9918	6.1	348	2.6	7	0.1
45-49	12027	7.4	664	5.0	30	0.5
50-54	13718	8.5	965	7.3	51	0.8
55-59	12529	7.7	1276	9.7	105	1.6
60-64	9337	5.8	1434	10.9	173	2.6
65-69	5566	3.4	1495	11.3	357	5.5
70-74	5393	3.3	1872	14.2	662	10.1
75-79	5030	3.1	1771	13.4	1058	16.2
80-84	5238	3.2	1388	10.5	1357	20.7
85-89	5040	3.1	866	6.6	1472	22.5
90-94	3017	1.9	271	2.1	923	14.1
95+	998	0.6	56	0.4	334	5.1
Niet vermeld	19	0.0	0	0.0	0	0.0

¹ Sinds 1 juni kan iedereen met klachten zich laten testen. Toch is het aannemelijk dat niet alle COVID-19 patiënten getest worden. De werkelijke aantallen in Nederland zijn daarom waarschijnlijk hoger dan de aantallen die hier genoemd worden. Het werkelijke aantal COVID-19 patiënten opgenomen in het ziekenhuis of overleden is hoger dan het aantal opgenomen of overleden patiënten gemeld in de surveillance, omdat de surveillance gebaseerd is op de informatie op het moment van melding. Aan het RIVM wordt niet gemeld wie hersteld is.

Tabel 20: Man-vrouwverdeling van bij de GGD'en gemelde COVID-19 patiënten, van in het ziekenhuis opgenomen COVID-19 patiënten en van overleden COVID-19 patiënten¹

Geslacht	Totaal gemeld	%	Ziekenhuisopname	%	Overleden	%
Totaal gemeld	161781		13199		6544	
Man	71255	44.0	8046	61.0	3591	54.9
Vrouw	90434	55.9	5145	39.0	2953	45.1
Niet vermeld	92	0.1	8	0.1	0	0.0

¹ Sinds 1 juni kan iedereen met klachten zich laten testen. Toch is het aannemelijk dat niet alle COVID-19 patiënten getest worden. De werkelijke aantallen in Nederland zijn daarom waarschijnlijk hoger dan de aantallen die hier genoemd worden. Het werkelijke aantal COVID-19 patiënten opgenomen in het ziekenhuis of overleden is hoger dan het aantal opgenomen of overleden patiënten gemeld in de surveillance, omdat de surveillance gebaseerd is op de informatie op het moment van melding. Aan het RIVM wordt niet gemeld wie hersteld is.



Figuur 51: Leeftijdsverdeling en man-vrouwverdeling van bij de GGD'en gemelde COVID-19 patiënten vanaf 27 februari 2020. (A) Leeftijdsverdeling en man-vrouwverdeling van bij de GGD'en gemelde COVID-19 patiënten. (B) Leeftijdsverdeling en man-vrouwverdeling van bij de GGD'en gemelde in het ziekenhuis opgenomen COVID-19 patiënten. (C) Leeftijdsverdeling en man-vrouwverdeling van bij de GGD'en gemelde overleden COVID-19 patiënten.

12.4 Onderliggende aandoeningen en/of zwangerschap bij overleden COVID-19 patiënten jonger dan 70 jaar vanaf 27 februari 2020

Tabel 21: Aantal overleden COVID-19 patiënten jonger dan 70 jaar met onderliggende aandoeningen en/of zwangerschap¹

	Overleden	%
Totaal gemeld	738	
Onderliggende aandoening en/of zwangerschap	511	69.2
Geen onderliggende aandoening	71	9.6
Niet vermeld	156	21.1

¹ Het werkelijke aantal overleden COVID-19 patiënten jonger dan 70 jaar is hoger dan het aantal overleden patiënten gemeld in de surveillance omdat niet alle personen met COVID-19 worden getest en de surveillance is gebaseerd op de informatie op het moment van melding.

Tabel 22: Gerapporteerde onderliggende aandoeningen en/of zwangerschap van overleden COVID-19 patiënten jonger dan 70 jaar^{1,2}

	Overleden	%
Zwangerschap	0	0.0
Postpartum	0	0.0
Cardio-vasculaire aandoeningen en hypertensie	221	43.2
Diabetes	132	25.8
Leveraandoening	18	3.5
Chronische neurologische of neuromusculaire aandoeningen	74	14.5
Immuundeficiëntie	8	1.6
Nieraandoening	43	8.4
Chronische longaandoeningen	120	23.5
Maligniteit	81	15.9
Obesitas ³	37	7.2
Dementie/Alzheimer ³	32	6.3
Parkinson ³	5	1.0
Overig	125	24.5

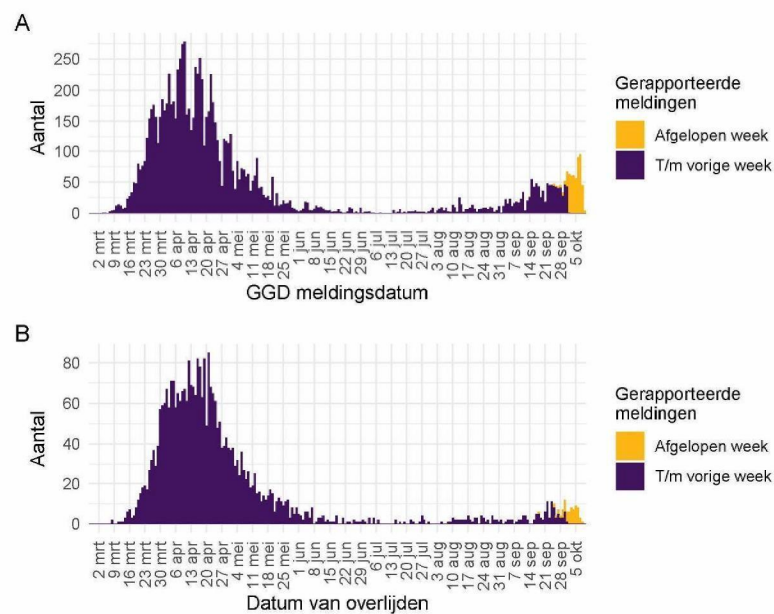
¹ Het werkelijke aantal overleden COVID-19 patiënten jonger dan 70 jaar is hoger dan het aantal overleden patiënten gemeld in de surveillance omdat niet alle personen met COVID-19 worden getest en de surveillance is gebaseerd op de informatie op het moment van melding.

² Per patiënt kunnen meerdere onderliggende aandoeningen gerapporteerd zijn. De percentages in Tabel 22 worden berekend vanuit het aantal overleden patiënten jonger dan 70 jaar voor wie tenminste één onderliggende aandoening is vermeld (Tabel 21).

³ Vanaf 11 april zijn deze onderliggende aandoeningen gestructureerd nagevraagd.

12.5 Surveillance van COVID-19 in verpleeghuizen in Nederland

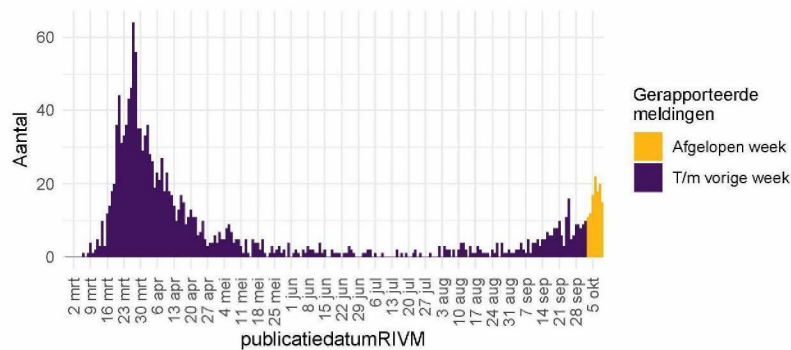
Voor een uitleg over hoe deze grafieken tot stand zijn gekomen, zie pagina 25.



Figuur 52: Aantal verpleeghuisbewoners met COVID-19 vanaf 27 februari 2020¹. (A) Aantal gemelde verpleeghuisbewoners, naar meldingsdatum. (B) Aantal overleden verpleeghuisbewoners, naar GGD Meldingsdatum.

¹ Vanaf 29 september is de definitie voor verpleeghuis- of woonzorgcentrumbewoner aangepast. Voorheen werd dit afgeleid uit een combinatie van woonlocatie en leeftijd (ouder dan 70) of doordat de GGD aangaf dat de besmetting in een verpleeghuis of woonzorgcentrum voor ouderen had plaats gevonden. Nu wordt door de GGD voor alle patiënten systematisch nagevraagd of zij bewoner zijn van een verpleeghuis of woonzorgcentrum voor ouderen. Indien onbekend is of een persoon in een verpleeghuis of woonzorgcentrum woont, wordt de oude definitie gebruikt. Deze definitieverandering -met terugwerkende kracht sinds 1 juli- geeft een scherper beeld (lager) van het werkelijk aantal besmette personen en locaties.

Meldingen aan het RIVM t/m 2 oktober 10:00 uur zijn in deze grafieken weergegeven in paars. Meldingen van 2 oktober 10:01 uur t/m 9 oktober 10:00 uur zijn weergegeven in geel. De werkelijke aantallen COVID-19 patiënten en overleden COVID-19 patiënten zijn hoger dan zoals hier weergegeven omdat waarschijnlijk niet alle mogelijk besmette personen getest worden.



Figuur 53: Aantal nieuwe verpleeghuislocaties met COVID-19 vanaf 27 februari 2020¹. Aantal nieuwe verpleeghuislocaties waar sprake is van tenminste één COVID-19 besmetting op basis van een positieve test. Een verpleeghuis wordt meegeteld als 'nieuwe locatie' wanneer er tenminste 28 dagen vóór de positieve test geen nieuwe patiënten zijn gemeld.

¹ Vanaf 29 september is de definitie voor verpleeghuis- of woonzorgcentrumbewoner aangepast. Voorheen werd dit afgeleid uit een combinatie van woonlocatie en leeftijd (ouder dan 70) of doordat de GGD aangaf dat de besmetting in een verpleeghuis of woonzorgcentrum voor ouderen had plaats gevonden. Nu wordt voor alle patiënten nagevraagd of zij bewoner van een verpleeghuis of woonzorgcentrum voor ouderen zijn. Indien onbekend is of een persoon in een verpleeghuis of woonzorgcentrum woont, wordt de oude definitie gebruikt. Deze definitieverandering -met terugwerkende kracht sinds 1 juli- geeft een scherper beeld (lager) van het werkelijk aantal besmette personen en locaties. Verder is er gerapporteerd naar publicatiedatum RIVM in plaats van naar meldingsdatum GGD.

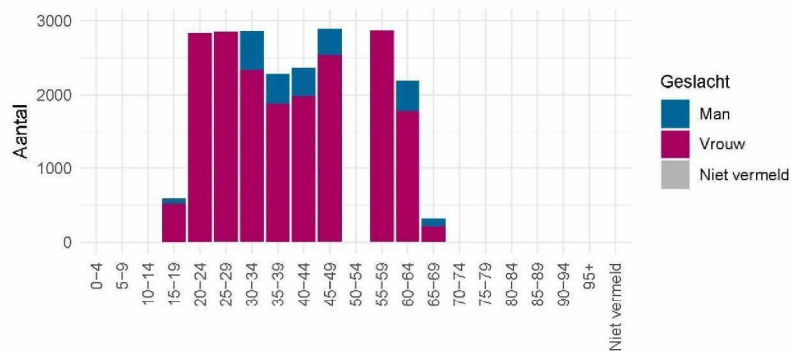
Meldingen aan het RIVM t/m 2 oktober 10:00 uur zijn in deze grafieken weergegeven in paars. Meldingen van 2 oktober 10:01 uur t/m 9 oktober 10:00 uur zijn weergegeven in geel.

12.6 Surveillance van COVID-19 onder zorgmedewerkers

Tot en met 9 oktober 10.00 uur zijn 27150 zorgmedewerkers in de leeftijd van 18 t/m 69 jaar met COVID-19 gemeld. Dit betreft zorgmedewerkers binnen en buiten het ziekenhuis. Het is niet bekend of te achterhalen of de zorgmedewerkers het virus tijdens hun werk hebben opgelopen of daarbuiten. Van hen zijn 566 gemeld als opgenomen in het ziekenhuis, dit is 2% van het totaal aantal positief op COVID-19 geteste zorgmedewerkers. Van 14 zorgmedewerkers is gerapporteerd dat zij zijn overleden. Zij hadden een leeftijd tussen de 40 en 69 jaar.

De leeftijdsverdeling en man-vrouwverdeling van zorgmedewerkers zijn duidelijk anders dan die van overige COVID-19 patiënten. Zorgmedewerkers zijn gemiddeld jonger en vaker vrouw, zoals te zien in onderstaande figuur.

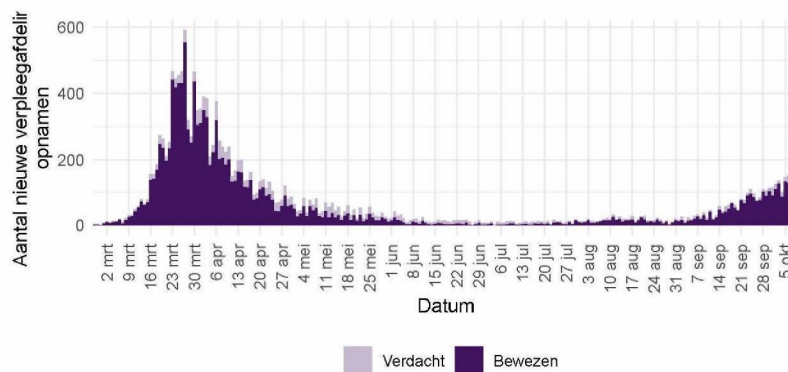
Vanaf 1 juni kan iedereen met klachten zich laten testen op het nieuwe coronavirus. Tot die tijd was het testbeleid voornamelijk gericht op mensen met een verhoogd risico op een ernstig beloop van de ziekte of patiënten opgenomen in het ziekenhuis. Daarnaast werden zorgmedewerkers laagdrempelig getest bij (milde) klachten, daarom vormen zorgmedewerkers een groot deel van het totaal aantal gemelde COVID-19 patiënten. Van alle 127423 meldingen van bevestigde COVID-19 patiënten tussen de 18 en 69 jaar is 21% (27150) zorgmedewerker. Van alle met COVID-19 gemelde als in het ziekenhuis opgenomen patiënten in de leeftijd 18 t/m 69 jaar (6862) is 8% een zorgmedewerker. Van alle 738 gemelde overleden COVID-19 patiënten in de leeftijd van 18 t/m 69 jaar was 1.9% een zorgmedewerker. Van alle Nederlanders tussen de 18 en 69 jaar werkt zo'n 11% als zorgmedewerker (Bron: CBS statline).



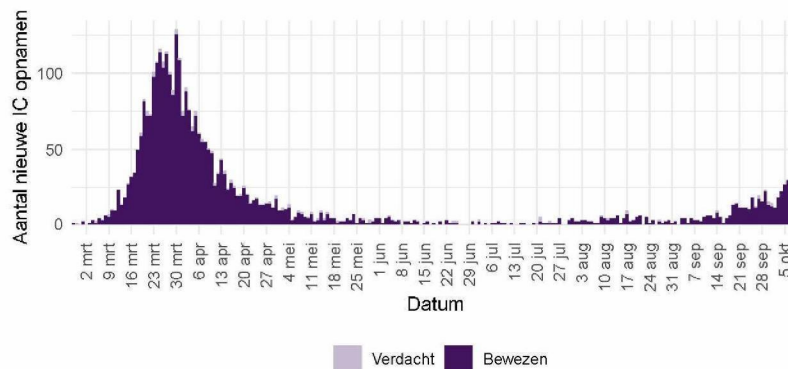
Figuur 54: Leeftijdsverdeling en man-vrouwverdeling van gemelde COVID-19 patiënten in de leeftijd 18-69 jaar die werkzaam zijn als zorgmedewerker.

12.7 COVID-19 opnames op de verpleegafdeling en de intensive care

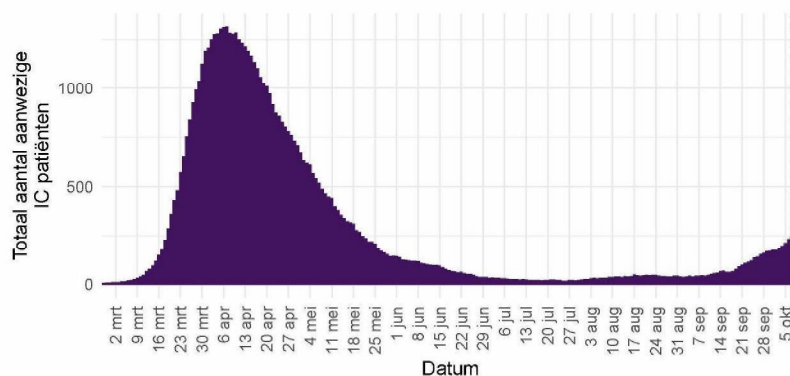
De Stichting NICE rapporteert dagelijks het aantal COVID-19 patiënten dat opgenomen is op de verpleegafdeling en de intensive care. In de afgelopen 7 dagen zijn er 1001 nieuwe bewezen COVID-19 verpleegafdeling opnames geregistreerd door NICE (ten opzichte van 577 in de 7 dagen daarvoor). In de afgelopen 7 dagen 164 nieuwe bewezen COVID-19 IC opnames (ten opzichte van 109 in de 7 dagen daarvoor). Er is mogelijk een vertraging van 2 a 3 dagen in de data-aanlevering. Gegevens rechts van de stippellijn worden momenteel nog aangevuld door de IC's.



Figuur 55: Aantal nieuwe verdachte en bewezen COVID-19 patiënten per dag op Nederlandse¹ verpleegafdelingen.



Figuur 56: Aantal nieuwe verdachte en bewezen COVID-19 patiënten per dag op Nederlandse¹ intensive care afdelingen.



Figuur 57: Totaal aantal bewezen COVID-19 patiënten opgenomen per dag op Nederlandse¹ intensive care afdelingen.

¹ Inclusief opnames op Duitse IC's ten tijde van de overbezette Nederlandse IC's.

Bron: Nationale Intensive Care Evaluatie – NICE. Gegevens bijgewerkt op 9 oktober, 11:12 uur. Voor uitgebreider en nog actuelere informatie zie Stichting NICE.